

## Variación de los Indicadores de Precios de la Economía

### Marzo 2014

En el mes de marzo 2014, el Índice de Precios al Consumidor a nivel Nacional varió en 0,55%, acumulando en los tres primeros meses del año un incremento de 1,32%; en tanto que, el Índice de Precios al Consumidor de Lima Metropolitana, en el presente mes subió en 0,52%, registrando en el periodo enero – marzo una variación acumulada de 1,44%. La tasa anual, correspondiente a los últimos doce meses, muestra una variación porcentual de 3,54% para el indicador Nacional y de 3,38% para el de Lima Metropolitana.

En el resultado del Índice de Precios al Consumidor de Lima Metropolitana, fue determinante el incremento de precios que registraron los servicios de enseñanza en 2,47%, lo que significó un aporte de 0,36 puntos porcentuales a la variación del índice general (0,52%), explicando más del 70% de la variación del mes. En menor magnitud, el alquiler de vivienda, combustibles y electricidad aumentó 0,49%, con un aporte de 0,04 puntos porcentuales al resultado del mes.

Los otros tres indicadores de precios, que elabora el Instituto Nacional de Estadística e Informática (INEI), y que a partir del mes de enero de 2014 se construyen y divulgan con la nueva base Diciembre 2013=100, tuvieron el comportamiento siguiente:

El Índice de Precios al Por Mayor a nivel Nacional, indicador que mide las variaciones de precios a nivel de los establecimientos mayoristas y minoristas, en el mes de marzo aumentó en 0,38%, acumulando en el primer trimestre del año, un incremento de 0,61% y en el período comprendido entre abril 2013 y marzo 2014, una variación de 2,61%.

En marzo, el Índice de Precios de Maquinaria y Equipo, que muestra las variaciones de los precios de los bienes de capital en el ámbito de Lima Metropolitana, varió 0,40%, acumulando en los tres primeros meses del año, una variación de 0,60% y en el período anual (últimos doce meses), un incremento de 6,28%.

Finalmente, el Índice de Precios de Materiales de la Construcción, que estima a nivel de Lima Metropolitana, las variaciones de precios de los principales insumos utilizados en el sector construcción, en el mes de marzo subió 0,18% y en el período enero-marzo 2014, presentó una variación de 0,90%. La tasa anualizada (últimos doce meses) llegó a 1,89%.

Para mayor información ver  
Página Web:

[www.inei.gob.pe](http://www.inei.gob.pe)

### Variación de los Índices de Precios Marzo 2014

Índice de Precios	Marzo 2014	Ene - Mar.14	Abr.13 - Mar.14
Al Consumidor a nivel Nacional	0,55	1,32	3,54
Al Consumidor de Lima Metropolitana	0,52	1,44	3,38
Al Por Mayor a nivel Nacional	0,38	0,61	2,61
Maquinaria y Equipo 1/	0,40	0,60	6,28
Materiales de Construcción 1/	0,18	0,90	1,89

<sup>1/</sup> En Lima Metropolitana  
Fuente: Instituto Nacional de Estadística e Informática.

# I. Índice de Precios al Consumidor a nivel Nacional (Base Diciembre 2011 = 100)

Marzo 2014

En Marzo 2014, el Índice de Precios al Consumidor a Nivel Nacional presentó una variación de 0,55%, incidiendo principalmente en su resultado la división de consumo de Educación con un crecimiento de 3,61%. Por debajo del promedio nacional se situaron las once divisiones restantes: Alojamiento, Agua, Electricidad, Gas y Otros Combustibles con 0,49%, Restaurantes y Hoteles 0,43%, Transportes 0,34%, Bebidas Alcohólicas y Tabaco 0,31%, Bienes y Servicios Diversos 0,25%, Salud 0,21%, Prendas de Vestir y Calzado 0,20%, Alimentos y Bebidas no Alcohólicas 0,17%, y en menor magnitud, Muebles, Artículos para el Hogar y Conservación de la Vivienda, así como, Recreación y Cultura con 0,13%, cada una. En tanto que, la única tasa negativa se observó en la división de Comunicaciones con -0,13%.

## Índices de Precios al Consumidor Nacional: Variación según Divisiones de Consumo

Marzo 2014

Divisiones de Consumo	Ponderación (Dic.2011=100)	Variación %			Incidencia Mar.2014 (Puntos Porcentuales)
		Marzo 2014	Ene - Mar.14	Abr.13 - Mar.14	
<b>Total Nacional</b>	<b>100.000</b>	<b>0,55</b>	<b>1,32</b>	<b>3,54</b>	<b>0,546</b>
Educación	8.360	3,61	4,14	4,67	0,312
Alojamiento, Agua, Electricidad, Gas y Otros Combustibles	8.296	0,49	2,13	5,48	0,041
Restaurantes y Hoteles	12.772	0,43	1,59	5,43	0,058
Transporte	12.444	0,34	0,42	3,74	0,042
Bebidas Alcohólicas y Tabaco	1.143	0,31	1,32	5,97	0,004
Bienes y Servicios Diversos	6.693	0,25	0,71	1,82	0,016
Salud	3.202	0,21	0,72	3,82	0,007
Prendas de Vestir y Calzado	5.763	0,20	0,52	2,02	0,011
Alimentos y Bebidas no Alcohólicas	27.481	0,17	1,28	3,44	0,047
Muebles, Artículos para el Hogar y Conservación del Hogar	5.241	0,13	0,75	2,55	0,006
Recreación y Cultura	4.945	0,13	0,44	1,25	0,006
Comunicaciones	3.659	-0,13	-0,19	-1,91	-0,004

Fuente: Instituto Nacional de Estadística e Informática.



En el presente mes, la división de **Educación**, con una alza de 3,61%, fue la de mayor incremento a nivel nacional, incorporó el efecto estacional de los mayores costos en los servicios educativos escolares, destacando la pensión en colegios particulares (inicial 8,8%, secundaria 6,7% y primaria 6,6%), matrícula en colegio particular (inicial 5,3%, primaria 4,7% y secundaria 4,3%), y la matrícula en colegio estatal (inicial 3,2%, secundaria 2,0% y primaria 1,4%). También incidió en el resultado, el aumento de precios en los centros de educación superior como las universidades particulares (pensión 3,0% y matrícula con 0,9%) y estatales (matrícula 0,6%).

En igual sentido, **Alojamiento, Agua, Electricidad, Gas y Otros Combustibles** aumentó 0,49%, básicamente por el reajuste de precios en todas las ciudades del gas propano doméstico que, en promedio, varió 0,8%; así como, las tarifas de electricidad residencial con 0,6%, agua potable doméstica que sólo se reajustó en Lima (0,4%) y arbitrios municipales con un impacto promedio de 1,3%



**Restaurantes y Hoteles** mostró una variación de 0,43%, explicado por las alzas de precios en los servicios de comidas y bebidas en restaurantes con 0,4%, cada uno.



**Transporte** subió 0,34%, observándose en todas las ciudades mayores precios de los combustibles líquidos para el transporte, como la gasolina en 2,7% y petróleo diesel 1,5%; contrarrestando estas alzas, los menores precios en pasaje en ómnibus interprovincial con -2,9% y GLP vehicular -0,1%.

Las **Bebidas Alcohólicas y Tabaco** con 0,31%, mostró aumento de precios los cigarrillos con 1,6%.



**Alimentos y Bebidas no Alcohólicas** cuyos precios subieron en 0,17%, principalmente las hortalizas, legumbres y tubérculos (4,1%), tales como cebolla de cabeza roja con 37,5% (subió en todas ciudades), ají pimiento 26,3%, betarraga 15,1%, brócoli 10,1%, tomate italiano 3,1% y ajo entero 2,4%, no obstante, bajaron los precios del olluco -4,0% y camote amarillo -4,0%; en leche, quesos y huevos (2,2%), como los huevos de gallina con 11,7%, que subió en casi todas las ciudades; y los pescados y mariscos (0,4%), principalmente la cachema con 19,8%, palometa 13,5%, perico 10,4% y caballa 9,2%. De otra parte, reducción de precios se observó en la carne (-2,8%), destacando el pollo eviscerado con -5,9% y la carne de carnero -1,0%; y las frutas (-1,3%), como la mandarina con -18,9%, granadilla -10,8%, uva -7,9% y palta -7,1%.

En tanto que, las **Comunicaciones** bajaron en -0,13%, por la reducción en las tarifas en el consumo telefónico fijo de larga distancia nacional con -1,0% y fijo residencial local -0,4%.



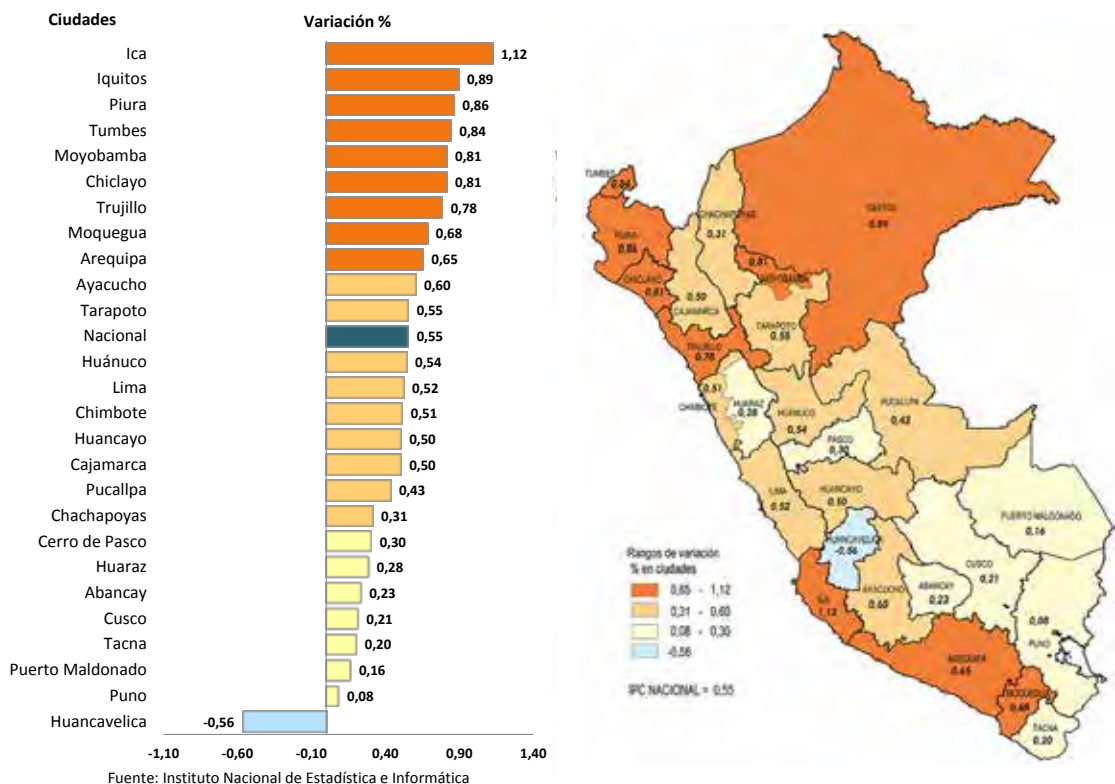
## Comportamiento mensual del Índice de Precios al Consumidor en las Ciudades

En marzo del 2014, veinticinco de las 26 ciudades presentaron incremento de precios. Con tasas mayores al 0,60% se observaron a nueve ciudades, mostrando la mayor variación la ciudad de Ica con 1,12%, seguida de seis ciudades del norte del país, como son Iquitos 0,89%, Piura 0,86%, Tumbes 0,84%, Chiclayo y Moyobamba con 0,81% cada una y Trujillo 0,78%, mientras que, las otras dos se ubican en el sur, como Moquegua 0,68% y Arequipa con 0,65%.

Nueve ciudades variaron en un rango entre 0,60% y 0,31%. En el nivel superior se ubicó la ciudad de Ayacucho con 0,60%, seguida de seis ciudades que registraron incremento en el entorno del 0,5% (Tarapoto 0,55%, Huánuco 0,54%, Lima 0,52%, Chimbote 0,51%, Cajamarca y Huancayo con 0,50% cada una), y las dos restantes, Pucallpa y Chachapoyas, presentaron una alza de 0,43% y 0,31%, respectivamente.

Siete ciudades no superaron la tasa de 0,30%, de ellas cinco situadas en la región sierra, como son: Cerro de Pasco 0,30%, Huaraz 0,28%, Abancay 0,23%, Cusco 0,21% y Puno 0,08%; además de Tacna 0,20% y Puerto Maldonado con 0,16%. Sólo la ciudad de Huancavelica presentó un resultado negativo de -0,56%.

## VARIACION % MENSUAL DEL IPC NACIONAL Y PRINCIPALES CIUDADES MARZO 2014



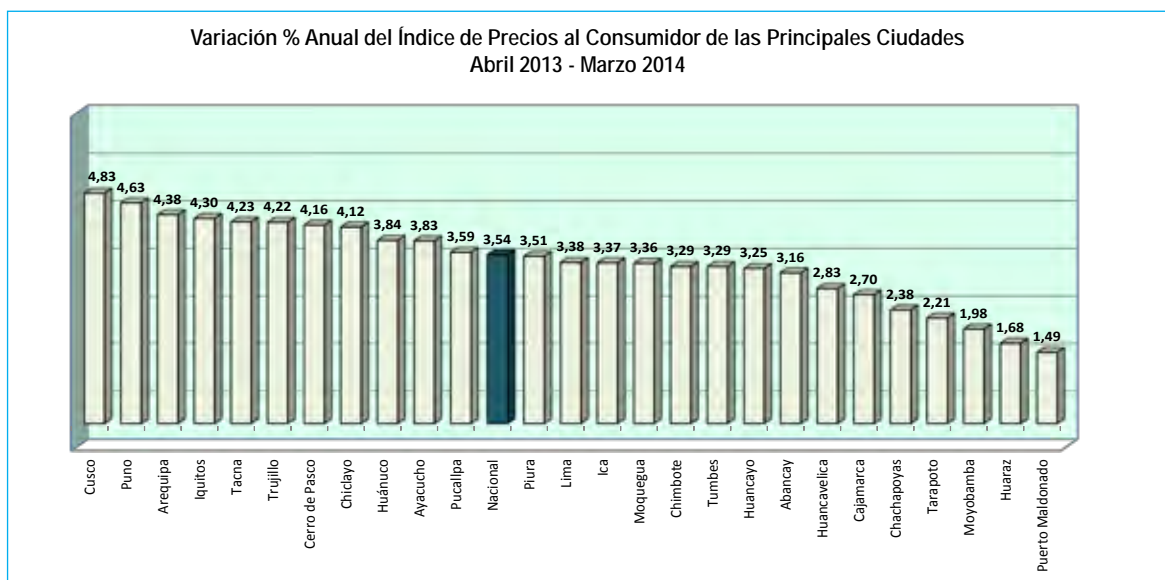
### Evolución anual de los precios al consumidor en las ciudades

La inflación comprendida entre abril 2013 y marzo 2014, es menor al 4,90%. Destacan tres ciudades de la sierra sur: Cusco 4,83%, Puno 4,63% y Arequipa 4,38%, le sigue Iquitos con 4,30%, mientras que en la costa tenemos a Tacna 4,23%, Trujillo 4,22%, Chiclayo 4,12%, y Cerro de Pasco con 4,16%.

En el rango de 3,84% en la ciudad de Huánuco a 3,16% en la ciudad de Abancay, se ubican once ciudades, así como el promedio nacional de 3,54%.

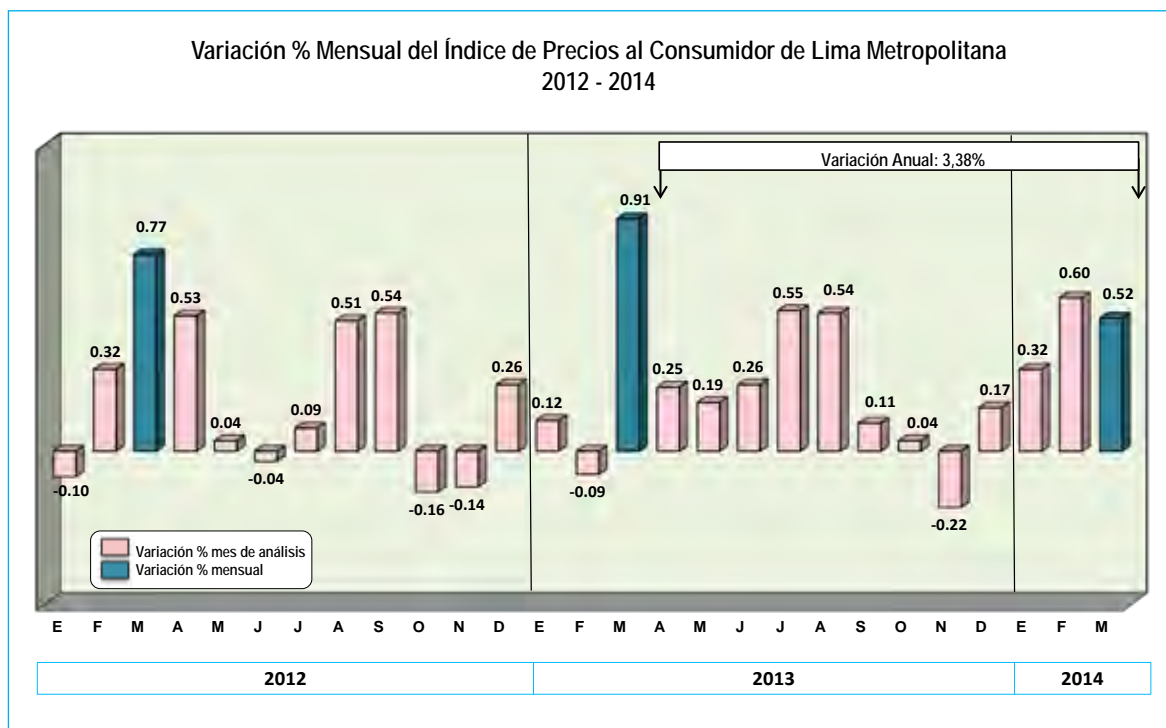
Cuatro ciudades variaron entre 2,83% y 2,21%, lidera este grupo, la ciudad de Huancavelica, seguida de Cajamarca 2,70%, Chachapoyas 2,38% y Tarapoto 2,21% situadas en la zona norte del país.

Cifras menores al 2,00% se presentan en tres ciudades, en la zona de selva tenemos a Moyobamba y Puerto Maldonado con 1,98% y 1,49% respectivamente, y Huaraz con 1,68%.



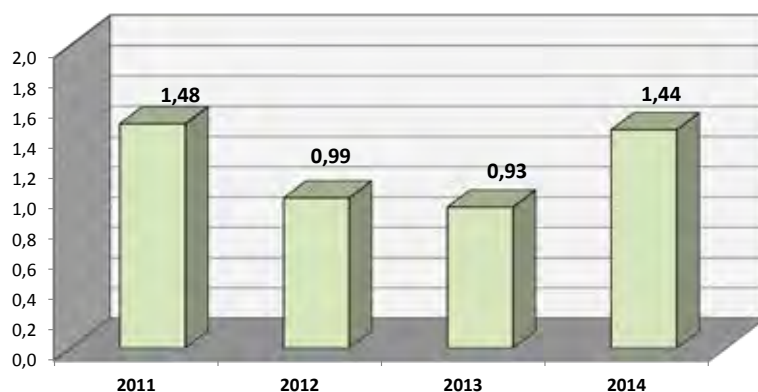
## II. Índice de Precios al Consumidor de Lima Metropolitana (Base 2009 = 100,0) Marzo 2014

El Índice de Precios al Consumidor de Lima Metropolitana, correspondiente al mes de marzo de 2014, registró una variación mensual de 0,52%, mostrando un menor crecimiento respecto al resultado observado en el mes de febrero (0,60%).



Fuente: Instituto Nacional de Estadística e Informática

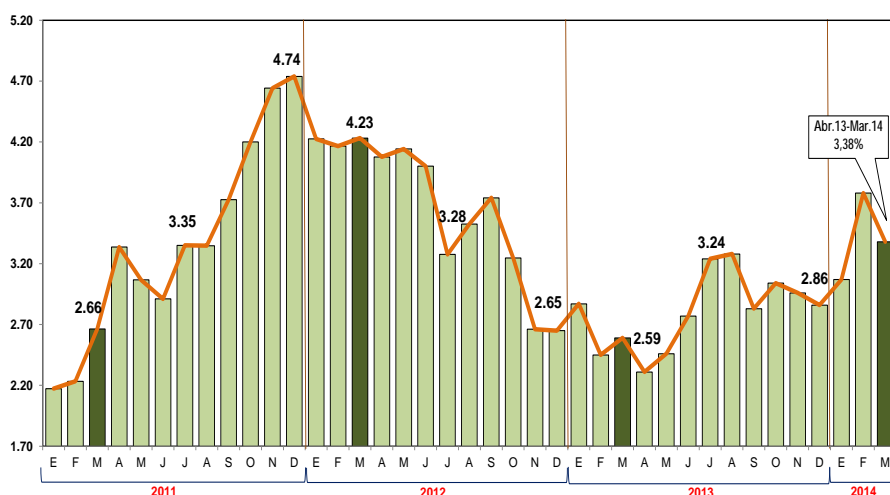
### Variación % Acumulada del Índice de Precios al Consumidor de Lima Metropolitana Enero - Marzo: 2011 - 2014



Fuente: Instituto Nacional de Estadística e Informática.

La variación acumulada, en el primer trimestre del presente año, se ubicó en 1,44%, mostrándose comparativamente mayor a las tasas acumuladas del primer trimestre del año 2013, que fue 0,93% y del año 2012 que registró una variación de 0,99%; en tanto que, se situó por debajo a la observada en el año 2011 que fue de 1,48%.

### Variación % Anual del IPC Lima Metropolitana: 2011-2014



Fuente: Instituto Nacional de Estadística e Informática.

En marzo 2014, la variación anual es de 3,38%, con una tasa promedio mensual de 0,28%. La tendencia anual de los precios se mostró menor a la registrada en febrero que fue de 3,78%.



El resultado marzo 2014, estuvo explicado decisivamente por la variación de precios que observó el gran grupo de consumo **Esparcimiento, Servicios Culturales y de Enseñanza** que registró un incremento de 2,47%. En este comportamiento, de origen estacional, incidieron básicamente las alzas de precios que observaron los gastos en la enseñanza, principalmente las pensiones de enseñanza en centros educativos no estatales (colegios 6,6% y universidades 3,7%); así también, las matrículas tanto en colegio particular (6,3%) como estatal (1,5%), cuyo proceso se inició el mes anterior.

Otras agrupaciones que también influyeron en el resultado de marzo fueron: **Alquiler de Vivienda, Combustible y Electricidad**, con 0,49%, destacando los aumentos de precios en los combustibles para el hogar, tales como gas natural para la vivienda 1,2% y gas propano doméstico con 0,9%. También influyó la variación de la tarifa de electricidad residencial en 0,6%, derivada del reajuste que se aplicó el 4 de febrero del presente año; así como, el alza de la tarifa de agua potable residencial en 0,4%.



**Otros Bienes y Servicios** con 0,34%, influyendo los mayores precios en cigarrillos con 1,9%, y servicios de atención personal 0,6%.

**Transportes y Comunicaciones** con 0,20%, debido al dinamismo de precios que observaron algunos combustibles para el transporte, como la gasolina 2,9% y el petróleo diesel 1,6%, y la movilidad escolar con 2,6%. Sin embargo, presentaron menores precios, el pasaje en ómnibus interprovincial con -4,3%, el transporte aéreo -1,9%, GLP vehicular -0,6% y el servicio telefónico local -0,2%.



**Alimentos y Bebidas** con 0,07%, presentando de una parte, alza de precios en las hortalizas y legumbres frescas, tales como cebolla de cabeza roja (43,0%), ají pimiento (28,1%), brócoli (13,3%), vainita verde americana (11,6%) y zanahoria (7,5%); leche, quesos y huevos, principalmente huevos a granel (12,7%) y leche evaporada (0,4%); las leguminosas, entre ellas pallar con 12,0%; los alimentos y bebidas consumidas fuera del hogar (lomo saltado 0,7% y menú en restaurante 0,6%); y en menor medida, tubérculos tales como yuca amarilla 2,0% y papa blanca 1,5%; de otro lado, presentaron reducción de precios las carnes y preparados de carne, principalmente pollo eviscerado con -8,2%; frutas, como mandarina -24,6%, chirimoya -10,7%, granadilla -9,2% y uva -8,2% y algunos pescados como bonito -7,4% y lisa con -1,8%.



## Índice de Precios al Consumidor de Lima Metropolitana Marzo 2014

Grupos de Consumo	Ponderación	Variación %		
		Marzo 2014	Ene - Mar.14	Abr.13 - Mar.14
<b>Índice General</b>	<b>100,000</b>	<b>0,52</b>	<b>1,44</b>	<b>3,38</b>
1. Alimentos y Bebidas	37,818	0,07	1,69	3,70
2. Vestido y Calzado	5,380	0,24	0,71	2,65
3. Alquiler de Vivienda, Combustible y Electricidad	9,286	0,49	1,92	4,65
4. Muebles y Enseres	5,753	0,20	0,92	2,72
5. Cuidados y Conservación de Salud	3,690	0,15	0,67	3,99
6. Transportes y Comunicaciones	16,455	0,20	0,25	2,66
7. Enseñanza y Cultura	14,930	2,47	2,69	3,40
8. Otros Bienes y Servicios	6,688	0,34	0,81	2,14

Fuente: Instituto Nacional de Estadística e Informática.

### Incidencia en el Índice de Precios al Consumidor de Lima Metropolitana, según Grupos de Consumo Marzo 2014

Grupos de Consumo	Var.%	Incidencia	
		Puntos porcentuales	%
<u>Índice General</u>	<u>0,52</u>		<b>100,00</b>
Esparcimiento, Diversión, Servicios Culturales y de Enseñanza	2,47	0,365	<b>70,33</b>
Alquiler de Vivienda, Combustibles y Electricidad	0,49	0,045	<b>8,60</b>
Transporte y Comunicaciones	0,20	0,031	<b>6,04</b>
Alimentos y Bebidas	0,07	0,027	<b>5,24</b>
Otros Bienes y Servicios	0,34	0,022	<b>4,21</b>
Vestido y Calzado	0,24	0,013	<b>2,48</b>
Muebles, Enseres y Mantenimiento de la Vivienda	0,20	0,011	<b>2,06</b>
Cuidados y Conservación de la Salud	0,15	0,005	<b>1,04</b>

Fuente: Instituto Nacional de Estadística e Informática.

## Variación en los Grandes Grupos de Consumo

Los grandes grupos de consumo presentaron el siguiente comportamiento en el mes de marzo 2014:



**Alimentos y Bebidas** subió ligeramente en 0,07%, por el alza de precios en las hortalizas y legumbres frescas con 9,1% (cebolla de cabeza roja 43,0%, ají pimiento 28,1%, poro 16,2%, brócoli 13,3%, vainita verde americana 11,6%, zanahoria 7,5%, tomate italiano 4,8% y zapallo macre 4,2%); leche, quesos y huevos 2,4% (huevos a granel 12,7%, queso fresco de vaca 0,6% y leche evaporada 0,4%); leguminosas y derivados 1,3% (pallar 12,0% y frejol panamito 3,2%); comidas y bebidas en restaurantes 0,5% (lomo saltado 0,7%, menú en restaurante y anticucho con 0,6%, cada uno, y refrescos 2,5%). En menor magnitud aumentaron de precio los tubérculos y raíces con 0,2% (papa color 2,1%, yuca amarilla 2,0% y papa blanca 1,5%); y pan y cereales 0,2%.

Contrariamente, presentaron disminución de precios las carnes y preparados de carne con -4,0% (carne de pollo: eviscerado -8,2%, pierna -5,9% y pechuga -5,4%); frutas -2,9% (mandarina -24,6%, uva blanca -11,8%, chirimoya -10,7%, granadilla -9,2%, palta fuerte -7,0%, melocotón -5,7% y papaya -2,9%); azúcar rubia -0,5% y pescado -0,1% (bonito -7,4%, lisa -1,8% y pejerrey -0,8%).

**Vestido y Calzado**, aumentó en 0,24%, por la variación de precios que se observaron en la indumentaria escolar como uniformes 0,4% y zapatos (0,3%); e igualmente, los pantalones para hombre y mujer: de vestir (0,6%) y sport (0,2%). También el servicio de reparación de calzado mostró una alza de 0,3%.



**Alquiler de Vivienda, Combustibles y Electricidad**, registró un crecimiento de 0,49%, influenciado por la variación de precios de los combustibles gaseosos para el hogar: gas natural para vivienda con 1,2% y gas propano doméstico 0,9%; en igual sentido, los arbitrios municipales para la vivienda aumentaron en 1,6%, la energía eléctrica residencial 0,6% y el agua potable residencial 0,4%.

**Muebles, Enseres y Mantenimiento de la Vivienda** subió 0,20%, observando alzas de precios en el servicio de reparación de muebles con 2,3%, cristalería, vajilla y utensilios domésticos 0,5%; muebles y equipos del hogar 0,3% y los artículos para el cuidado del hogar con 0,3% (cera en pasta para pisos 0,6% y lava vajilla 0,5%).



**Cuidados y Conservación de la Salud**, presentó una variación de 0,15%, debido a los mayores precios en los productos medicinales y farmacéuticos que aumentaron en 0,3% (hipocolesteromiantes 2,0%, vasodilatadores 1,0%, antiirreumáticos 0,9%, antiinflamatorios 0,8%, expectorantes mucolíticos 0,7% y analgésicos – antipiréticos 0,6%).



**Transportes y Comunicaciones**, creció en 0,20%, incidiendo principalmente el aumento de precios de los combustibles para el transporte: gasolina 2,9% y petróleo diesel 1,6% y el alza en la movilidad a centros de estudios con 2,6%.

Contrariamente redujeron sus precios el transporte en ómnibus interprovincial con -4,3%, transporte aéreo -1,9%, GLP vehicular (-0,6%) y el servicio telefónico: llamada internacional y nacional -1,2% y -1,0%, respectivamente; y residencial local -0,4%.



**Esparcimiento, Diversión, Servicios Culturales y de Enseñanza**, registró la tasa de incremento más alta con 2,47%, básicamente por el comportamiento estacional de los precios en los servicios de educación; como son las pensiones de enseñanza, en colegio particular 6,6% y en universidades 3,7%; asimismo, la matrícula escolar de gestión privada 6,3% y estatal 1,5%. De igual forma, se observó alza de precios en los equipos de cómputo, como microcomputadoras portátiles 0,9% y de escritorio 0,8%.

**Otros Bienes y Servicios**, mostró una variación de 0,34%, por el aumento de precios en cigarrillos con 1,9%, servicios en hoteles y hostales 0,5%, servicios de peluquerías y salones de belleza 0,6%, y los artículos para el cuidado y aseo personal 0,3% (pañales desechables 1,2%, protector solar y bronceador 0,7% y colonia para hombre 0,6%).

De otro lado, las giras turísticas cayeron en -0,6%.



### Variación del IPC de Lima Metropolitana sin alimentos y energía

El Índice de Precios al Consumidor que excluye productos de mayor volatilidad, como son los precios de los alimentos y los productos de la energía, presentaron en marzo de 2014, una variación de 0,78% y una tasa anual (últimos doce meses) de 2,78%.

La variación en marzo del presente año, de los productos excluidos es: alimentos y bebidas (0,07%), gasolina y lubricantes (2,42%), gas propano doméstico (0,87%), combustibles sólidos (1,03%), gas natural para la vivienda (1,19%) y electricidad residencial (0,58%).

## Variación Porcentual del Índice de Precios al Consumidor de Lima Metropolitana

(Base: 2009 = 100)

Marzo 2014

Grandes grupos, grupos y Sub-Grupos de consumo	Pond. (%)	Variación Porcentual		
		Marzo 2014	Ene - Mar. 14	Abr.13 - Mar.14
<b>Índice General</b>	<b>100,000</b>	<b>0,52</b>	<b>1,44</b>	<b>3,38</b>
<b>1. Alimentos y Bebidas</b>	<b>37,818</b>	<b>0,07</b>	<b>1,69</b>	<b>3,70</b>
1.1 Alimentos y bebidas dentro del hogar	26,082	-0,13	1,71	3,04
1.1.1. Pan y cereales	5,551	0,16	0,62	2,75
1.1.2. Carnes y preparados de carnes	5,366	-4,00	-0,01	1,33
1.1.3. Pescados y mariscos	0,932	-0,11	0,57	12,86
1.1.4. Leche, quesos y huevos	3,259	2,35	2,51	4,30
1.1.5. Grasas y aceites comestibles	0,728	-0,01	-0,23	-0,45
1.1.6. Hortalizas y legumbres frescas	1,734	9,11	18,47	7,63
1.1.7. Frutas	1,973	-2,91	1,64	4,11
1.1.8. Leguminosas y derivados	0,362	1,29	0,16	4,14
1.1.9. Tubérculos y raíces	1,104	0,18	-4,15	-2,15
1.1.10. Azúcar	0,528	-0,44	0,45	-6,72
1.1.11. Café, té y cacao	0,316	0,09	0,77	1,04
1.1.12. Otros productos alimenticios	1,575	0,38	0,51	1,96
1.1.13. Bebidas no alcohólicas	1,698	0,14	0,65	3,10
1.1.14. Bebidas alcohólicas	0,956	0,05	1,71	6,38
1.2 Alimentos y bebidas fuera del hogar	11,736	0,47	1,65	5,07
<b>2. Vestido y Calzado</b>	<b>5,380</b>	<b>0,24</b>	<b>0,71</b>	<b>2,65</b>
2.1. Telas y prendas de vestir	3,906	0,24	0,64	2,83
2.1.1. Telas, artículos de confección, tejido y vestidos	3,793	0,25	0,65	2,74
2.1.2. Confección y reparación de ropa	0,114	0,00	0,56	5,52
2.2. Calzado y reparación de calzado	1,474	0,22	0,90	2,15
2.2.1. Calzado	1,382	0,22	0,86	2,05
2.2.2. Reparación de calzado	0,092	0,32	1,55	3,58
<b>3. Alquiler de Vivienda, Combustibles y Electricidad</b>	<b>9,286</b>	<b>0,49</b>	<b>1,92</b>	<b>4,65</b>
3.1. Alquiler, conservación de la vivienda y consumo de agua	4,845	0,30	0,56	2,66
3.1.1. Alquiler y conservación de la vivienda	3,210	0,22	0,63	3,18
3.1.2. Consumo de agua	1,635	0,43	0,43	1,80
3.2. Energía eléctrica y combustible	4,441	0,69	3,35	6,75
3.2.1. Energía eléctrica	2,946	0,58	3,87	6,74
3.2.2. Combustible	1,495	0,88	2,42	6,78
<b>4. Muebles, Enseres y Mantenimiento de la Vivienda</b>	<b>5,753</b>	<b>0,20</b>	<b>0,92</b>	<b>2,72</b>
4.1. Muebles, accesorios fijos y reparación	0,553	0,36	1,00	3,31
4.1.1. Muebles y equipos del hogar	0,537	0,30	0,86	3,06
4.1.2. Reparación muebles y cubierta para pisos	0,017	2,27	5,59	11,44
4.2. Tejidos para el hogar y otros accesorios	0,474	0,74	1,29	4,09

Continúa...

**Variación Porcentual del Índice de Precios al Consumidor de Lima Metropolitana**  
 (Base: 2009 = 100)  
 Marzo 2014

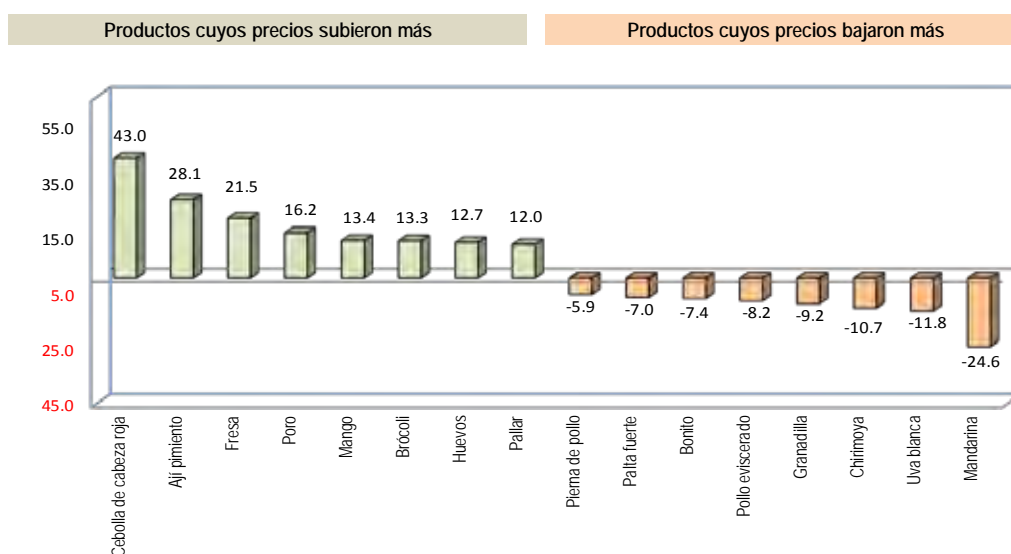
Grandes grupos, grupos y Sub-Grupos de consumo	Pond. (%)	Variación Porcentual		
		Marzo 2014	Ene - Mar.14	Abr.13 - Mar.14
4.3. Aparatos domésticos y reparación	0,645	0,04	0,08	0,09
4.3.1. Aparatos domésticos	0,611	0,04	0,02	-0,36
4.3.2. Reparación de aparatos domésticos	0,034	0,00	0,87	7,21
4.4. Vajilla, utensilios domésticos y reparación	0,303	0,54	1,44	2,58
4.5. Mantenimiento del hogar	1,719	0,22	1,00	3,29
4.5.1. Cuidado del hogar	1,532	0,27	1,10	3,45
4.5.2. Lavado y mantenimiento	0,188	-0,19	0,21	2,11
4.6. Servicio doméstico	2,059	0,00	0,91	2,54
<b>5. Cuidados y Conservación de la Salud</b>	<b>3,690</b>	<b>0,15</b>	<b>0,67</b>	<b>3,99</b>
5.1. Productos medicinales y farmacéuticos	2,170	0,26	0,66	4,65
5.2. Aparatos y equipos terapéuticos	0,164	-0,19	0,92	3,97
5.3. Servicios médicos y similares	0,707	0,09	1,36	5,64
5.4. Gastos por hospitalización y similares	0,368	0,05	0,29	1,62
5.5. Seguros contra accidentes y enfermedades	0,281	-0,24	-0,88	-2,32
<b>6. Transportes y Comunicaciones</b>	<b>16,455</b>	<b>0,20</b>	<b>0,25</b>	<b>2,66</b>
6.1. Equipo para el transporte de personal	1,622	0,30	1,00	8,98
6.2. Gastos por utilización de vehículos	1,788	1,95	4,29	5,63
6.2.1. Combustibles y lubricantes	1,298	2,42	5,53	6,53
6.3. Servicio de transporte	9,273	-0,09	-0,62	2,69
6.4. Comunicaciones	3,772	-0,19	-0,21	-2,26
6.4.1. Servicio telefónico	2,923	-0,19	-0,19	-2,90
<b>7. Esparcimiento, Diversión, Servicios Culturales y de Enseñanza</b>	<b>14,930</b>	<b>2,47</b>	<b>2,69</b>	<b>3,40</b>
7.1. Equipos, accesorios y reparación	2,339	0,12	0,05	1,05
7.1.1. Equipos y accesorios	2,306	0,12	0,02	0,90
7.1.2. Servicio de reparación a radio y tv	0,033	0,00	2,23	10,53
7.2. Servicios de esparcimiento y cultura	2,405	-0,12	0,19	0,96
7.3. Libros, periódicos y revistas	0,332	-0,07	-0,10	-0,22
7.4. Servicio de enseñanza	9,854	3,56	3,83	4,49
<b>8. Otros Bienes y Servicios</b>	<b>6,688</b>	<b>0,34</b>	<b>0,81</b>	<b>2,14</b>
8.1. Bienes y servicios de cuidado personal	5,501	0,29	0,79	2,09
8.1.1. Cuidados y efectos personales	4,928	0,26	0,64	1,59
8.1.2. Servicios de cuidado personal	0,573	0,57	2,02	6,26
8.2. Otros bienes no especificados	0,106	-0,18	0,57	0,29
8.3. Servicios de alojamientos	0,134	0,48	0,53	4,40
8.4. Giras turísticas	0,038	-0,61	0,23	3,98
8.6. Otros servicios no especificados	0,782	0,42	0,74	0,06
8.7. Tabaco	0,127	1,91	2,19	12,73

FUENTE : Instituto Nacional de Estadística e Informática.

## Productos con mayor variación de precios: Marzo 2014

### Variación % de Precios al Consumidor de Lima Metropolitana

Marzo 2014



Fuente: Instituto Nacional de Estadística e Informática

## Incidencia en la variación del índice de precios al consumidor de Lima Metropolitana: Marzo 2014

### Variación % de precios con mayor influencia en el Índice de Precios al Consumidor (IPC) de Lima Metropolitana Marzo 2014

Producto	Var %	Incidencia		Producto	Var %	Incidencia	
Pensión colegio particular	6,6	0,214	↑	Pollo eviscerado	-8,2	-0,224	↓
Pensión universidad no estatal	3,7	0,130	↑	Mandarina	-24,6	-0,083	↓
Cebolla de cabeza	43,0	0,101	↑	Bonito	-7,4	-0,016	↓
Huevos	12,7	0,066	↑	Pasaje ómnibus interprovincial	-4,3	-0,015	↓
Gasolina	2,9	0,038	↑	Pechuga de pollo	-5,4	-0,008	↓

Nota: La incidencia muestra el aporte de cada producto en puntos porcentuales, a la tasa de variación mensual del IPC General.

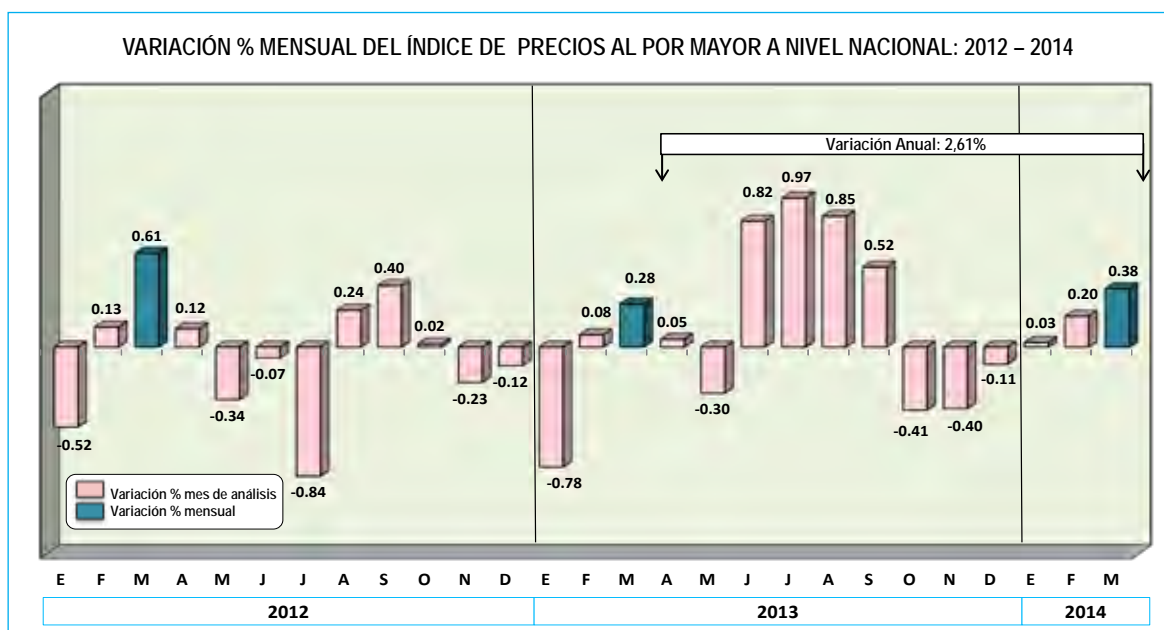
Fuente: Instituto Nacional de Estadística e Informática

### III. Índice de Precios al Por Mayor a Nivel Nacional

(Base Diciembre 2013 = 100)

Marzo 2014

El Instituto Nacional de Estadística e Informática informa que el Índice de Precios al por Mayor a nivel nacional, en marzo 2014 registró un aumento de 0,38%. La variación acumulada en el primer trimestre del año es de 0,61% y, en los últimos doce meses alcanza una variación de 2,61%.



Fuente: Instituto Nacional de Estadística e Informática

En el resultado de marzo, subieron los precios de los productos nacionales 0,42%, incidiendo los productos manufacturados, principalmente por el alza de los combustibles: gasohol con 4,1% y petróleo diesel 1,7%, seguido de productos como hilados de lana con 4,9%, envases de vidrio 4,1% y bolsas de plástico 2,2%; sin embargo, disminuyeron los precios en azúcar rubia -1,0%, aceite refinado de soya -0,5% y harina de trigo industrial -0,3%. Asimismo, por el lado de los productos agrícolas, destacaron los mayores precios de la cebolla con 31,2%, espárragos frescos 7,4%, arveja verde 8,3%, papa 3,3% y arroz cáscara 1,3%; efecto que fue atenuado por la baja de precios del subsector pecuario, básicamente el pollo en pie con -2,5%. En tanto, retrocedieron los precios de los pescados y mariscos, destacando caballa con -10,1%, bonito -8,0%, jurel -7,0% y choros -1,4%.

Los productos importados crecieron 0,25%, debido al incremento de precios que observaron los productos agrícolas como trigo con 5,2%, algodón sin cardar ni peinar 1,8% y maíz amarillo duro 0,6%. Del mismo modo, aumentaron los precios de los productos industriales: entre ellos, cargadores y topadores frontales con 2,2%, abonos nitrogenados 2,1% y petróleo diesel 1,5%.

**Índice de Precios al Por Mayor a Nivel Nacional, Marzo 2014**

Nivel de Desagregación	Ponderación (%)	Variación Porcentual		
		Marzo 2014	Ene - Mar.14	Abr.13 - Mar.14
<b>Índice General</b>	<b>100,00</b>	<b>0,38</b>	<b>0,61</b>	<b>2,61</b>
<b>1,0 Productos Nacionales</b>	<b>75,92</b>	<b>0,42</b>	<b>0,65</b>	<b>2,54</b>
1,1 Sector Agropecuario	10,55	1,47	1,72	5,12
1,2 Sector Pesca	0,63	-2,56	-7,73	7,57
1,3 Sector Manufactura	64,74	0,28	0,56	1,85
<b>2,0 Productos Importados</b>	<b>24,08</b>	<b>0,25</b>	<b>0,49</b>	<b>2,89</b>
2,1 Sector Agropecuario	1,28	2,84	3,40	1,61
2,3 Sector Manufactura	22,80	0,10	0,33	3,03

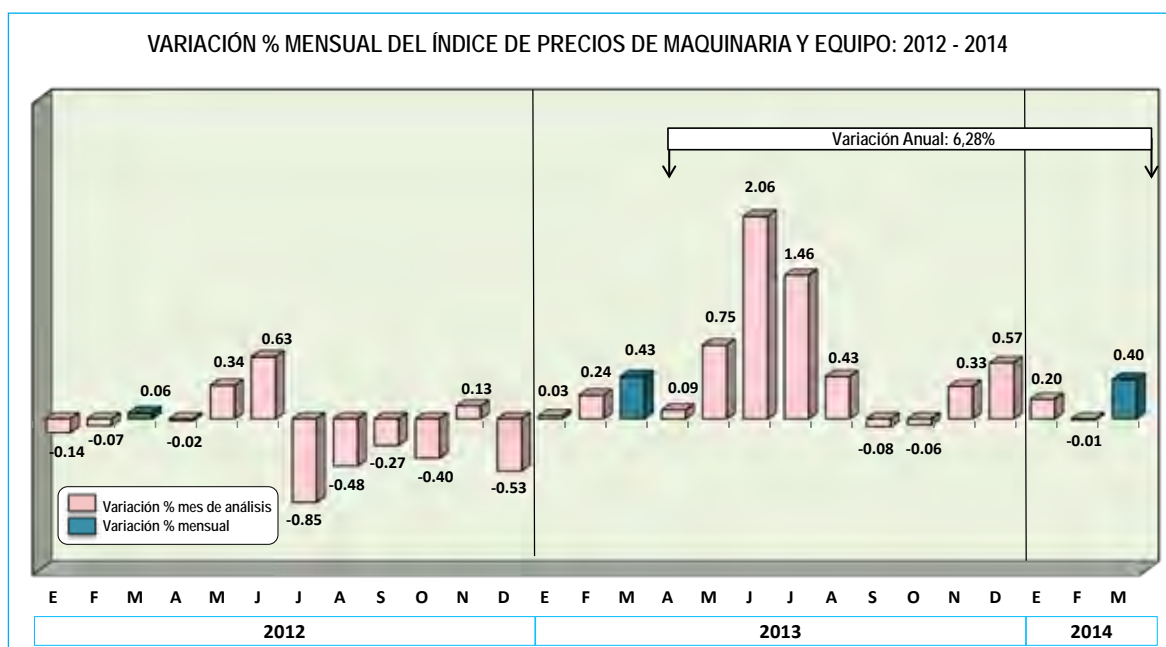
Fuente: Instituto Nacional de Estadística e Informática

## IV. Índice de Precios de Maquinaria y Equipo

(Base Diciembre 2013 = 100)

Marzo 2014

El Índice de Precios de Maquinaria y Equipo de Lima Metropolitana, correspondiente al mes de marzo 2014, subió en 0,40%. La variación acumulada al primer trimestre del año fue de 0,60% y, en el periodo anual (últimos doce meses), alcanzó una variación de 6,28%.



Fuente: Instituto Nacional de Estadística e Informática

En el mes de análisis, subieron los precios de los bienes de capital de origen nacional en 0,25%, principalmente por el alza de precios que observaron los equipos industriales, tales como, carros mineros 4,2% y mezcladoras de concreto 2,1%. En igual sentido, aumentaron los precios de los bienes para el transporte (filtros de aceite 3,0% y frenos 0,3%); y las herramientas de mano agrícola en 0,1%.

De similar forma, crecieron los precios de los bienes de capital de origen importado en 0,53%, destacando los equipos industriales como los grupos electrógenos gasolineros en 4,2%, topadoras frontales 4,0% y niveladoras 2,6%; los equipos diversos (instrumentos médicos básicos 0,9% y aparatos electromédicos 0,2%); y las herramientas agrícolas con 0,2%; no obstante, bajaron los precios de los equipos de transporte, entre ellos disco de embrague con -1,6%, cajas de cambio mecánica y camioneta pick up con -0,8%, cada uno.

### Índice de Precios de Maquinaria y Equipo de Lima Metropolitana, Marzo 2014

Nivel de desagregación	Ponderación (%)	Variación Porcentual		
		Marzo 2014	Ene - Mar.14	Abr.13 - Mar.14
<b>Maquinaria y Equipo</b>	<b>100,00</b>	<b>0,40</b>	<b>0,60</b>	<b>6,28</b>
<b>1 Maquinaria y Equipo Nacional</b>	<b>27,85</b>	<b>0,25</b>	<b>0,12</b>	<b>5,77</b>
11 Maquinaria. y Equipo para la Agricultura	0,48	0,06	0,12	2,19
12 Maquinaria y Equipo para la Industria	16,88	0,35	0,16	4,86
13 Maquinaria y Equipo para el Transporte	8,45	0,16	0,12	7,76
14 Otra Maquinaria y Equipo	2,04	-0,03	0,22	2,44
<b>2 Maquinaria y Equipo Importado</b>	<b>72,15</b>	<b>0,53</b>	<b>1,02</b>	<b>7,17</b>
21 Maquinaria. y Equipo para la Agricultura	1,23	0,10	0,26	4,50
22 Maquinaria y Equipo para la Industria	42,47	1,07	1,47	7,40
23 Maquinaria y Equipo para el Transporte	24,99	-0,20	0,65	8,04
24 Otra Maquinaria y Equipo	3,46	0,22	0,52	1,96

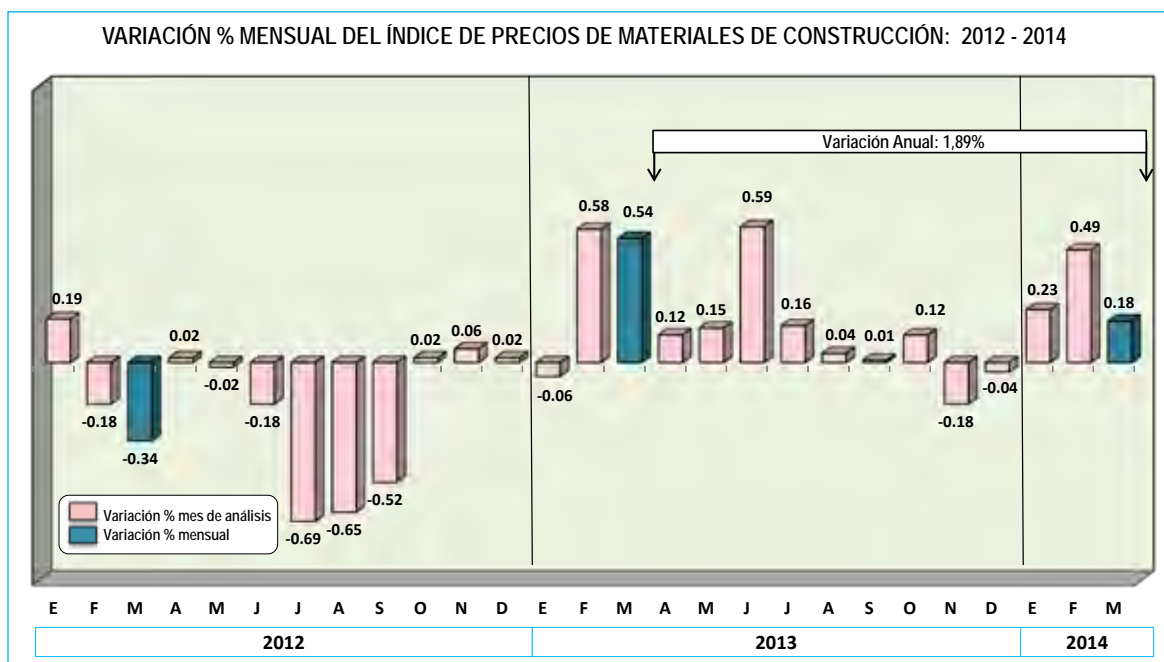
Fuente: Instituto Nacional de Estadística e Informática

## V. Índice de Precios de Materiales de Construcción

(Base Diciembre 2013 = 100)

Marzo 2014

El Índice de Precios de Materiales de Construcción de Lima Metropolitana, correspondiente al mes de marzo presentó un incremento de 0,18%. La variación acumulada en los tres primeros meses del año fue de 0,90% y, en los últimos doce meses (abril 2013- marzo 2014), de 1,89%.



Fuente: Instituto Nacional de Estadística e Informática

El resultado de marzo 2014, se explica principalmente por el alza de precios de los productos metálicos, entre ellos: alambre negro 3,5%, clavos 1,2%, y las planchas de acero: LAF 0,8% y LAC 0,3%, por la escasez de la materia prima (alambrón) en el mercado internacional. En igual sentido, subieron los precios en suministros eléctricos (tomacorriente 2,4% e interruptores 0,7%); agregados como la arena 0,6% y hormigón 0,5%, por mayor costo del transporte; y en menor magnitud, aumentaron los precios en vidrios planos con 0,3%; y aglomerantes (cemento portland tipo I en 0,1%).

Contrariamente, disminuyeron los precios de las estructuras de concreto, básicamente las planchas de yeso con -2,8%; así como los ladrillos: king kong -0,5%, pandereta -0,3% y para techo -0,1%; y las maderas (cachimbo -1,0% y tornillo -0,1%).

### Índice de Precios de Materiales de Construcción, Marzo 2014

Nivel de desagregación	Ponderación (%)	Variación Porcentual		
		Marzo 2014	Ene - Mar.14	Abr.13 - Mar.14
<b>MATERIALES DE CONSTRUCCIÓN</b>	<b>100,00</b>	<b>0,18</b>	<b>0,90</b>	<b>1,89</b>
1 Maderas	6,04	-0,15	0,13	1,31
2 Tubos y Accesorios de Plástico	8,86	0,00	0,86	2,35
3 Suministros Eléctricos	7,78	0,48	1,30	-0,82
4 Vidrios	1,15	0,32	2,00	2,05
5 Ladrillos	5,14	-0,29	0,17	0,95
6 Mayólicas y Mosaicos	7,81	0,01	0,01	0,39
7 Aglomerantes	25,84	0,05	-0,13	-0,16
8 Agregados	6,06	0,32	1,43	1,27
9 Estructuras de Concreto y Armazones	9,75	-0,36	-0,60	-0,77
10 Metálicos	21,57	0,70	2,14	5,56

Fuente: Instituto Nacional de Estadística e Informática

## Anexos

### Cuadro 1

Variación porcentual del Índice de Precios al Consumidor a Nivel Nacional, según divisiones de consumo

(Base: Diciembre 2011 = 100)

Marzo 2014

División, Grupo y Clase	Ponderación (%)	Variación Porcentual		
		Marzo 2014	Ene - Mar.14	Abr.13 - Mar.14
<b>Índice General</b>	<b>100,00</b>	<b>0,55</b>	<b>1,32</b>	<b>3,54</b>
<b>01. Alimentos y Bebidas no Alcohólicas</b>	<b>27,48</b>	<b>0,17</b>	<b>1,28</b>	<b>3,44</b>
01.1. Alimentos	25,36	0,17	1,34	3,49
01.1.1. Pan y cereales	5,92	0,42	0,92	3,10
01.1.2. Carne	5,78	-2,83	-0,47	2,41
01.1.3. Pescados y mariscos	1,24	0,38	-0,36	12,92
01.1.4. Leche, queso y huevos	3,33	2,20	1,75	4,50
01.1.5. Aceites y grasas	0,85	-0,03	-0,16	-0,54
01.1.6. Frutas	2,51	-1,32	1,99	4,49
01.1.7. Hortalizas, legumbres y tubérculos	3,47	4,13	5,74	4,67
01.1.8. Azúcar y otras presentaciones	0,88	-0,60	0,09	-6,56
01.1.9. Otros productos alimenticios	0,85	0,49	1,17	3,52
01.2. Bebidas no alcohólicas	2,12	0,16	0,55	2,81
01.2.1. Café, te y cacao	0,32	0,13	0,79	1,05
01.2.2. Aguas minerales, refrescos, jugos de frutas y de legumbres	1,80	0,16	0,51	3,12
<b>02. Bebidas Alcohólicas y Tabaco</b>	<b>1,14</b>	<b>0,31</b>	<b>1,32</b>	<b>5,97</b>
02.1. Bebidas alcohólicas	1,01	0,11	1,20	5,07
02.1.3. Cerveza	0,87	0,10	1,24	4,89
02.2. Tabaco	0,13	1,63	2,15	12,48
<b>03. Prendas de Vestir y Calzado</b>	<b>5,76</b>	<b>0,20</b>	<b>0,52</b>	<b>2,02</b>
03.1. Prendas de vestir	4,28	0,19	0,42	2,09
02.1.2. Prendas de vestir y confección	3,95	0,19	0,41	2,02
03.2. Calzado	1,48	0,21	0,84	1,82
03.2.1. Zapatos y otros tipos de calzado	1,38	0,20	0,78	1,66
<b>04. Alojamiento, Agua, Electricidad, Gas y Otros Combustibles</b>	<b>8,30</b>	<b>0,49</b>	<b>2,13</b>	<b>5,48</b>
04.1. Alquileres efectivos del alojamiento	1,99	0,25	0,80	3,41
04.1.1. Alquiler vivienda principal	1,99	0,25	0,80	3,41
04.4. Suministro de agua y servicios relacionados con la vivienda	1,96	0,37	0,55	2,52
04..4.1. Suministro de agua	1,55	0,31	0,46	2,32
04.5. Electricidad, gas y otros combustibles	4,23	0,64	3,46	7,88
04..5.1. Consumo de electricidad residencial	2,58	0,56	4,23	9,07
04.5.2. Gas	1,50	0,81	2,38	6,34
<b>05. Muebles, Artículos para el Hogar y la Conservación del Hogar</b>	<b>5,24</b>	<b>0,13</b>	<b>0,75</b>	<b>2,55</b>
05.1. Muebles y accesorios, alfombras y otros materiales para pisos	0,71	0,20	0,71	2,39
05.1.1. Muebles y accesorios	0,70	0,17	0,63	2,25
05.2. Productos textiles para el hogar	0,22	0,05	1,01	2,65
05.3. Artefactos para el hogar	0,61	0,00	-0,05	-0,30
05.4. Artículos de vidrio y cristal, vajilla y utensilios para el hogar	0,15	0,82	1,82	3,08
05.5. Herramientas y equipo para el hogar y el jardín	0,32	-0,17	0,22	0,99
05.6. Bienes y servicios para conservación del hogar	3,22	0,14	0,89	3,22
05.6.1. Bienes para el hogar no duraderos	1,49	0,32	1,01	3,00
05.6.2. Servicios domésticos y para el hogar	1,74	-0,02	0,78	3,42

Continúa...



## Cuadro 1

Variación porcentual del Índice de Precios al Consumidor a Nivel Nacional, según divisiones de consumo

(Base: Diciembre 2011 = 100)

Marzo 2014

División, Grupo y Clase	Ponderación (%)	Variación Porcentual		
		Marzo 2014	Ene - Mar.14	Abr.13 - Mar.14
<b>06. Salud</b>	<b>3,20</b>	<b>0,21</b>	<b>0,72</b>	<b>3,82</b>
06.1. Productos, artefactos y equipo médicos	2,19	0,21	0,59	3,76
06.1.1. Productos farmacéuticos	1,96	0,25	0,56	3,81
06.1.3. Artefactos y equipo terapéuticos	0,17	-0,11	0,96	3,62
06.2. Servicios para pacientes externos	0,69	0,27	1,28	4,85
06.2.1. Servicios médicos	0,29	0,44	1,57	5,61
06.2.2. Servicios dentales	0,25	0,34	1,42	5,70
06.2.3. Servicios paramédicos	0,15	-0,19	0,47	1,95
06.3. Servicios de hospital	0,32	0,05	0,39	1,96
<b>07. Transporte</b>	<b>12,44</b>	<b>0,34</b>	<b>0,42</b>	<b>3,74</b>
07.1. Adquisición de vehículos	1,29	0,03	0,54	7,45
07.1.1. Vehículos a motor	1,12	0,02	0,62	8,47
07.2. Funcionamiento de equipo de transporte personal	1,85	1,91	4,04	6,04
07.2.2. Combustibles y lubricantes para equipo de trans. personal	1,49	2,32	5,00	6,82
07.3. Servicios de transporte	9,30	0,07	-0,29	2,80
07.3.2. Transporte de pasajeros por carretera	8,97	0,12	-0,16	2,61
07.3.3. Transporte de pasajeros por aire	0,32	-1,28	-3,92	8,50
<b>08. Comunicaciones</b>	<b>3,66</b>	<b>-0,13</b>	<b>-0,19</b>	<b>-1,91</b>
08.2. Equipo telefónico y de facsímile	0,35	0,01	-0,68	-1,75
08.3. Servicios telefónicos y de facsímile	3,28	-0,14	-0,13	-1,93
08.3.1. Gasto por llamadas telefónicas de una línea privada o pública	3,09	-0,17	-0,18	-2,16
08.3.2. Servicio de facsímile e internet	0,19	0,27	0,57	1,78
<b>09. Recreación y Cultura</b>	<b>4,95</b>	<b>0,13</b>	<b>0,44</b>	<b>1,25</b>
09.1. Equipo audiovisual, fotográfico y de procesamiento de información	1,56	0,04	0,07	0,35
09.1.1. Equipo para recepción, grabación y reproducción de sonidos e imágenes	0,68	-0,11	-0,42	-0,86
09.1.3. Equipo de procesamiento e información	0,47	0,38	0,48	2,71
09.3. Otros artículos y equipo para recreación, jardines y animales domésticos	0,87	0,11	0,71	2,25
09.4. Servicios de recreación y culturales	1,52	0,20	0,64	1,84
09.4.2. Servicios culturales	1,24	0,10	0,41	1,73
09.5. Periódicos, libros, papeles y útiles de oficina	0,95	0,18	0,47	0,72
09.5.1. Libros	0,31	0,41	0,87	0,82
09.5.2. Diarios y periódicos	0,20	0,00	-0,05	-0,04
09.6. Paquetes turísticos	0,03	-0,37	-0,79	1,87
<b>10. Educación</b>	<b>8,36</b>	<b>3,61</b>	<b>4,14</b>	<b>4,67</b>
10.1. Enseñanza preescolar y enseñanza primaria	1,79	6,80	7,23	7,23
10.2. Enseñanza secundaria	1,20	6,28	6,69	6,69
10.4. Enseñanza terciaria	4,12	2,33	2,97	4,12
<b>11. Restaurantes y Hoteles</b>	<b>12,77</b>	<b>0,43</b>	<b>1,59</b>	<b>5,43</b>
11.1. Servicios de suministro de comidas y bebidas por contrato	12,65	0,43	1,60	5,44
11.1.1. Servicio de comida en restaurantes y locales similares	10,90	0,43	1,64	5,50
11.1.2. Servicio de bebidas en restaurantes y locales similares	1,61	0,43	1,38	4,91
11.2. Servicios de alojamiento	0,12	0,19	0,83	3,81
<b>12. Bienes y Servicios Diversos</b>	<b>6,69</b>	<b>0,25</b>	<b>0,71</b>	<b>1,82</b>
12.1. Cuidado personal	5,42	0,28	0,80	2,18
12.1.1. Salones de peluquería y establecimientos de cuidados personales	0,53	0,51	1,94	5,78
12.1.3. Aparatos, artículos y productos para la atención personal	4,89	0,26	0,66	1,77
12.3. Efectos personales no especificados	0,30	0,46	1,33	3,02
12.5. Seguros	0,23	-0,13	-0,50	-1,74
12.7. Otros servicios no especificados	0,74	-0,02	0,17	-0,23

Fuente: Instituto Nacional de Estadística e Informática

## Cuadro 2

Variación Porcentual del Índice de Precios al Consumidor a Nivel Nacional, según grandes grupos de consumo

(Base Diciembre 2011 = 100)

Marzo 2014

Grandes grupos, grupos y sub-grupos de consumo	Ponderación (%)	Variación Porcentual		
		Marzo 2014	Ene - Mar.14	Abr.13 - Mar.14
<b>Índice General</b>	<b>100,000</b>	<b>0,55</b>	<b>1,32</b>	<b>3,54</b>
<b>1. Alimentos y Bebidas</b>	<b>41,141</b>	<b>0,25</b>	<b>1,38</b>	<b>4,12</b>
1.1 Alimentos y bebidas dentro del hogar	28,491	0,17	1,28	3,50
1.1.1. Pan y cereales	5,922	0,44	0,95	3,16
1.1.2. Carnes y preparados de carnes	5,684	-2,85	-0,48	2,42
1.1.3. Pescados y mariscos	1,237	0,38	-0,36	12,92
1.1.4. Leche, quesos y huevos	3,328	2,20	1,75	4,50
1.1.5. Grasas y aceites comestibles	0,848	-0,03	-0,16	-0,54
1.1.6. Hortalizas y legumbres frescas	1,934	7,19	15,16	6,76
1.1.7. Frutas	2,416	-1,37	2,08	5,25
1.1.8. Leguminosas y derivados	0,354	0,97	0,01	2,60
1.1.9. Tubérculos y raíces	1,197	-0,24	-6,15	0,23
1.1.10. Azúcar	0,876	-0,60	0,09	-6,56
1.1.11. Café, té y cacao	0,349	0,13	0,70	1,27
1.1.12. Otros productos alimenticios	1,573	0,33	0,60	2,13
1.1.13. Bebidas no alcohólicas	1,762	0,16	0,52	3,12
1.1.14. Bebidas alcohólicas	1,010	0,11	1,20	5,07
1.2 Alimentos y bebidas fuera del hogar	12,651	0,43	1,60	5,44
<b>2. Vestido y Calzado</b>	<b>5,686</b>	<b>0,20</b>	<b>0,53</b>	<b>2,01</b>
2.1. Telas y prendas de vestir	4,206	0,19	0,42	2,08
2.1.1. Telas, artículos de confección, tejidos y vestidos	4,082	0,19	0,41	1,98
2.1.2. Confección y reparación de ropa	0,124	0,24	0,71	5,06
2.2. Calzado y reparación de calzado	1,479	0,21	0,84	1,82
2.2.1. Calzado	1,381	0,20	0,78	1,66
2.2.2. Reparación de calzado	0,099	0,38	1,56	3,99
<b>3. Alquiler de Vivienda, Combustibles y Electricidad</b>	<b>8,392</b>	<b>0,48</b>	<b>2,10</b>	<b>5,42</b>
3.1. Alquiler, conserv. viv. y cons. de agua	4,158	0,30	0,66	2,88
3.1.1. Alquiler y conservación de la vivienda	2,608	0,29	0,78	3,22
3.1.2. Servicio de agua y alcantarillado	1,550	0,31	0,46	2,32
3.2. Energía eléctrica y combustibles	4,234	0,64	3,46	7,88
3.2.1. Energía Eléctrica	2,582	0,56	4,23	9,07
3.2.2. Combustibles	1,652	0,77	2,23	6,00
<b>4. Muebles, Enseres y Mantenimiento de la Vivienda</b>	<b>5,353</b>	<b>0,18</b>	<b>0,83</b>	<b>2,78</b>
4.1. Muebles, accesorios fijos y reparación	0,572	0,22	0,82	2,94
4.1.1. Muebles y equipos del hogar	0,562	0,18	0,73	2,79
4.1.2. Reparación muebles. y cubierta para pisos	0,010	2,27	5,59	11,44
4.2. Tejidos para el hogar y otros accesorios	0,506	0,46	1,32	3,73

Continúa...

## Cuadro 2

Variación Porcentual del Índice de Precios al Consumidor a Nivel Nacional, según grandes grupos de consumo

(Base Diciembre 2011 = 100)

Marzo 2014

Grandes grupos, grupos y sub-grupos de consumo	Ponderación (%)	Variación Porcentual		
		Marzo 2014	Ene - Mar.14	Abr.13 - Mar.14
4.3. Aparatos domésticos y reparación	0,612	0,00	-0,05	-0,30
4.3.1. Aparatos domésticos	0,591	0,00	-0,09	-0,60
4.3.2. Reparación de aparatos domésticos	0,021	0,00	0,87	7,21
4.4. Vajilla,utensilios domésticos y repara.	0,331	0,43	1,22	2,14
4.5. Mantenimiento del hogar	1,623	0,28	0,96	2,98
4.5.1. Cuidado del hogar	1,475	0,32	1,02	3,02
4.5.2. Lavado y mantenimiento	0,148	-0,12	0,33	2,59
4.6. servicio doméstico	1,709	0,01	0,80	3,43
<b>5. Cuidados, Conservación de la Salud</b>	<b>3,398</b>	<b>0,18</b>	<b>0,64</b>	<b>3,47</b>
5.1. Productos medicinales y farmacéuticos	2,021	0,24	0,55	3,78
5.2. Aparatos y equipos terapéuticos	0,166	-0,11	0,96	3,62
5.3. Servicios médicos y similares	0,692	0,27	1,28	4,85
5.4. Gastos por hospitalización y similares	0,323	0,05	0,39	1,96
5.5. Seg.contra accidentes y enfermedades	0,197	-0,22	-0,76	-2,33
<b>6. Transportes y Comunicaciones</b>	<b>15,599</b>	<b>0,25</b>	<b>0,31</b>	<b>2,61</b>
6.1. Equipo para el transporte de personal	1,288	0,03	0,54	7,45
6.2. Gastos por utilización de vehículos	1,888	1,89	3,99	5,96
6.3. Servicio de transporte	9,303	0,07	-0,29	2,80
6.3.1. Servicio de transporte aéreo	0,321	-1,28	-3,92	8,50
6.3.2. Servicio de transporte terrestre	0,659	-2,90	-7,17	-3,49
6.3.3. Servicio de transporte local	8,324	0,34	0,38	3,07
6.4. Comunicaciones	3,120	-0,17	-0,18	-2,16
<b>7. Esparcimiento, Diversión, Servicios Culturales y de Enseñanza</b>	<b>13,758</b>	<b>2,30</b>	<b>2,72</b>	<b>3,24</b>
7.1. Equipos, accesorios y reparación	2,246	0,05	0,01	0,21
7.1.1. Equipos y accesorios	2,226	0,05	-0,01	0,11
7.1.2. Servicio de reparación	0,020	0,00	2,23	10,53
7.2. Servicios de esparcimiento y cultura	2,091	0,03	0,47	1,35
7.3. Libros, periódicos y revistas	0,259	-0,05	-0,11	-0,18
7.4. Servicio de enseñanza	9,162	3,34	3,86	4,39
<b>8. Otros Bienes y Servicios</b>	<b>6,673</b>	<b>0,28</b>	<b>0,77</b>	<b>2,23</b>
8.1. Bienes y servicios de cuidado personal	5,424	0,28	0,80	2,18
8.1.1. Cuidados y efectos personales	4,892	0,26	0,66	1,77
8.1.2. Servicios de cuidado personal	0,531	0,51	1,94	5,78
8.1.3. Artículos personales diversos	0,000	0,00	3,71	3,71
8.2. Otros bienes no especificados	0,121	-0,19	0,59	0,61
8.3. Servicios de alojamientos	0,122	0,19	0,83	3,81
8.4. Giras turísticas	0,033	-0,37	-0,79	1,87
8.6. Otros servicios no especificados	0,839	0,15	0,39	0,84
8.7. Tabaco	0,133	1,63	2,15	12,48

Fuente: Instituto Nacional de Estadística e Informática

**Cuadro 3****Variación Porcentual del Índice de Precios al Consumidor Nacional y de Principales Ciudades  
Marzo 2014**

Ciudad	Variación Porcentual		
	Marzo 2014	Ene - Mar.14	Abr.13 - Mar.14
Nacional	0,55	1,32	3,54
Abancay	0,23	0,42	3,16
Arequipa	0,65	0,97	4,38
Ayacucho	0,60	1,00	3,83
Cajamarca	0,50	0,31	2,70
Cerro de Pasco	0,30	0,52	4,16
Chachapoyas	0,31	0,08	2,38
Chiclayo	0,81	1,71	4,12
Chimbote	0,51	0,47	3,29
Cusco	0,21	0,33	4,83
Huancavelica	-0,56	0,63	2,83
Huancayo	0,50	0,57	3,25
Huánuco	0,54	0,85	3,84
Huaraz	0,28	0,17	1,68
Ica	1,12	1,18	3,37
Iquitos	0,89	1,75	4,30
Lima	0,52	1,44	3,38
Moquegua	0,68	1,07	3,36
Moyobamba	0,81	1,03	1,98
Piura	0,86	1,31	3,51
Pucallpa	0,43	1,49	3,59
Puerto Maldonado	0,16	0,12	1,49
Puno	0,08	1,31	4,63
Tacna	0,20	1,12	4,23
Tarapoto	0,55	1,19	2,21
Trujillo	0,78	1,86	4,22
Tumbes	0,84	0,85	3,29

Fuente: Instituto Nacional de Estadística e Informática

**Cuadro 4**  
**Índice de Precios al Consumidor de Lima Metropolitana y Variación Porcentual : 2011 - 2014**  
 (Base 2009 = 100)

Mes	Índice Promedio Mensual				Variación Porcentual											
					Mensual			Acumulada			Anual 1/					
	2011	2012	2013	2014	2011	2012	2013	2014	2011	2012	2013	2014	2011	2012	2013	2014
ENERO	102,58	106,92	109,99	113,36	0,39	-0,10	0,12	0,32	0,39	-0,10	0,12	0,32	2,17	4,23	2,87	3,07
FEBRERO	102,97	107,26	109,89	114,04	0,38	0,32	-0,09	0,60	0,77	0,22	0,03	0,92	2,23	4,17	2,45	3,78
MARZO	103,70	108,09	110,89	114,63	0,70	0,77	0,91	0,52	1,48	0,99	0,93	1,44	2,66	4,23	2,59	3,38
ABRIL	104,40	108,66	111,17		0,68	0,53	0,25		2,17	1,53	1,19		3,34	4,08	2,31	
MAYO	104,38	108,70	111,38		-0,02	0,04	0,19		2,15	1,57	1,39		3,07	4,14	2,46	
JUNIO	104,48	108,66	111,67		0,10	-0,04	0,26		2,25	1,53	1,65		2,91	4,00	2,77	
JULIO	105,31	108,76	112,29		0,79	0,09	0,55		3,06	1,62	2,21		3,35	3,28	3,24	
AGOSTO	105,59	109,31	112,90		0,27	0,51	0,54		3,33	2,14	2,76		3,35	3,53	3,28	
SEPTIEMBRE	105,94	109,91	113,02		0,33	0,54	0,11		3,68	2,69	2,87		3,73	3,74	2,83	
OCTUBRE	106,28	109,73	113,06		0,31	-0,16	0,04		4,01	2,53	2,91		4,20	3,25	3,04	
NOVIEMBRE	106,74	109,58	112,82		0,43	-0,14	-0,22		4,46	2,38	2,69		4,64	2,66	2,96	
DICIEMBRE	107,03	109,86	113,00		0,27	0,26	0,17		4,74	2,65	2,86		4,74	2,65	2,86	

1/ Respecto al mismo mes del año anterior.  
 Fuente: Instituto Nacional de Estadística e Informática

**Cuadro 5**

**Índice de Precios al Consumidor a Nivel Nacional y Variación Porcentual : 2012 - 2014**  
(Base : Diciembre 2011 = 100)

Mes	Índice Promedio Mensual				Variación Porcentual										
	2012		2013		2014		Mensual		Acumulada						
	2012	2013	2014	2013	2014	2012	2013	2014	2012	2013	2014	2013	2014		
ENERO	99,9668	102,7757	106,0662	102,7757	106,0662	106,0662	0,12	0,24	-0,03	0,12	0,24	0,12	0,24	2,81	3,20
FEBRERO	100,3108	102,7360	106,6277	102,7360	106,6277	106,6277	-0,04	0,53	0,34	0,08	0,77	0,08	0,77	2,42	3,79
MARZO	101,0281	103,5479	107,2100	103,5479	107,2100	107,2100	0,79	0,55	0,72	0,88	1,32	0,88	1,32	2,49	3,54
ABRIL	101,5296	103,8159		103,8159			0,26		0,50	1,14		1,14		2,25	
MAYO	101,5626	103,9755		103,9755			0,15		0,03	1,29		1,29		2,38	
JUNIO	101,5033	104,2258		104,2258			0,24		-0,06	1,54		1,54		2,68	
JULIO	101,6501	104,7760		104,7760			0,53		0,14	2,07		2,07		3,08	
AGOSTO	102,1673	105,3489		105,3489			0,55		0,51	2,63		2,63		3,11	
SEPTIEMBRE	102,6567	105,5849		105,5849			0,22		0,48	2,86		2,86		2,85	
OCTUBRE	102,5534	105,6353		105,6353			0,05		-0,10	2,91		2,91		3,01	
NOVIEMBRE	102,4769	105,5713		105,5713			-0,06		-0,07	2,85		2,85		3,02	
DICIEMBRE	102,6488	105,8100		105,8100			0,23		0,17	3,08		3,08		3,08	

1/ Respecto al mismo mes del año anterior.  
Fuente: Instituto Nacional de Estadística e Informática

**Cuadro 6**

**Índice de Precios al Por Mayor a Nivel Nacional y Variación Porcentual : 2011 - 2014**  
(Base : Diciembre 2013 = 100)

Mes	Índice Promedio Mensual				Variación Porcentual											
					Mensual			Acumulada			Anual 1/					
	2011	2012	2013	2014	2011	2012	2013	2014	2011	2012	2013	2014	2011	2012	2013	2014
ENERO	94,13	98,54	97,71	100,03	0,97	-0,52	-0,78	0,03	0,97	-0,52	-0,78	0,03	4,73	4,69	-0,85	2,37
FEBRERO	94,72	98,67	97,78	100,23	0,64	0,13	0,08	0,20	1,62	-0,39	-0,70	0,23	5,33	4,16	-0,90	2,51
<b>MARZO</b>	<b>95,36</b>	<b>99,27</b>	<b>98,06</b>	<b>100,61</b>	<b>0,67</b>	<b>0,61</b>	<b>0,28</b>	<b>0,38</b>	<b>2,29</b>	<b>0,21</b>	<b>-0,42</b>	<b>0,61</b>	<b>5,75</b>	<b>4,10</b>	<b>-1,22</b>	<b>2,61</b>
ABRIL	96,41	99,39	98,10		1,11	0,12	0,05		3,43	0,33	-0,37		6,67	3,08	-1,29	
MAYO	96,71	99,05	97,81		0,30	-0,34	-0,30		3,74	0,00	-0,67		6,14	2,43	-1,25	
JUNIO	97,00	98,98	98,61		0,31	-0,07	0,82		4,06	-0,07	0,14		6,35	2,05	-0,38	
JULIO	97,31	98,15	99,57		0,32	-0,84	0,97		4,39	-0,91	1,12		6,68	0,87	1,44	
AGOSTO	97,74	98,39	100,41		0,44	0,24	0,85		4,85	-0,67	1,97		6,76	0,66	2,05	
SETIEMBRE	98,40	98,78	100,93		0,67	0,40	0,52		5,56	-0,28	2,50		7,24	0,39	2,17	
OCTUBRE	98,61	98,81	100,51		0,21	0,02	-0,41		5,78	-0,25	2,07		7,30	0,20	1,73	
NOVIEMBRE	99,02	98,58	100,11		0,42	-0,23	-0,40		6,23	-0,48	1,66		6,79	-0,44	1,54	
DICIEMBRE	99,06	98,47	100,00		0,03	-0,12	-0,11		6,26	-0,59	1,55		6,26	-0,59	1,55	

1/ Respecto al mismo mes del año anterior.  
Fuente: Instituto Nacional de Estadística e Informática

**Cuadro 7**

**Índice de Precios de Maquinaria y Equipo, Variación Porcentual : 2011 - 2014**  
(Base : Diciembre 2013 = 100)

Mes	Índice Promedio Mensual				Variación Porcentual											
					Mensual				Acumulada				Anual 1/			
	2011	2012	2013	2014	2011	2012	2013	2014	2011	2012	2013	2014	2011	2012	2013	2014
ENERO	96,73	95,38	94,03	100,20	-0,39	-0,14	0,03	0,20	-0,39	-0,14	0,03	0,20	0,05	-1,39	-1,42	6,57
FEBRERO	96,39	95,32	94,25	100,20	-0,35	-0,07	0,24	-0,01	-0,74	-0,20	0,26	0,20	-0,23	-1,11	-1,13	6,31
<b>MARZO</b>	<b>96,40</b>	<b>95,38</b>	<b>94,65</b>	<b>100,60</b>	<b>0,01</b>	<b>0,06</b>	<b>0,43</b>	<b>0,40</b>	<b>-0,73</b>	<b>-0,14</b>	<b>0,70</b>	<b>0,60</b>	<b>0,08</b>	<b>-1,06</b>	<b>-0,76</b>	<b>6,28</b>
ABRIL	97,06	95,36	94,74		0,69	-0,02	0,09		-0,04	-0,16	0,78		0,60	-1,76	-0,65	
MAYO	96,72	95,68	95,44		-0,36	0,34	0,75		-0,40	0,18	1,53		-0,23	-1,07	-0,25	
JUNIO	96,38	96,29	97,41		-0,35	0,63	2,06		-0,75	0,81	3,63		-0,71	-0,09	1,16	
JULIO	95,99	95,47	98,83		-0,40	-0,85	1,46		-1,15	-0,04	5,14		-0,96	-0,54	3,51	
AGOSTO	95,90	95,01	99,25		-0,09	-0,48	0,43		-1,24	-0,53	5,59		-0,78	-0,93	4,46	
SEPTIEMBRE	95,82	94,76	99,17		-0,09	-0,27	-0,08		-1,33	-0,79	5,50		-0,49	-1,11	4,66	
OCTUBRE	96,18	94,37	99,11		0,38	-0,40	-0,06		-0,95	-1,19	5,44		-0,09	-1,87	5,02	
NOVIEMBRE	95,48	94,50	99,44		-0,73	0,13	0,33		-1,68	-1,06	5,78		-1,20	-1,02	5,22	
DICIEMBRE	95,52	94,00	100,00		0,04	-0,53	0,57		-1,64	-1,59	6,38		-1,64	-1,59	6,38	

1/ Respecto al mismo mes del año anterior.  
Fuente: Instituto Nacional de Estadística e Informática



**Cuadro 8**

**Índice de Precios de Materiales de Construcción y Variación Porcentual: 2011 - 2014**  
(Base : Diciembre 2013 = 100)

Mes	Índice Promedio Mensual				Variación Porcentual													
					Mensual						Acumulada						Anual 1/	
	2011	2012	2013	2014	2011	2012	2013	2014	2011	2012	2013	2014	2011	2012	2013	2014		
ENERO	99,38	100,44	97,92	100,23	0,70	0,19	-0,06	0,23	0,70	0,19	-0,06	0,23	4,07	1,06	-2,50	2,35		
FEBRERO	100,65	100,26	98,49	100,72	1,28	-0,18	0,58	0,49	1,98	0,01	0,52	0,72	4,98	-0,40	-1,76	2,26		
<b>MARZO</b>	<b>100,90</b>	<b>99,92</b>	<b>99,03</b>	<b>100,90</b>	<b>0,24</b>	<b>-0,34</b>	<b>0,54</b>	<b>0,18</b>	<b>2,23</b>	<b>-0,33</b>	<b>1,06</b>	<b>0,90</b>	<b>5,10</b>	<b>-0,97</b>	<b>-0,89</b>	<b>1,89</b>		
ABRIL	101,14	99,94	99,15		0,24	0,02	0,12		2,48	-0,30	1,19		3,97	-1,19	-0,79			
MAYO	100,89	99,92	99,30		-0,24	-0,02	0,15		2,23	-0,33	1,34		2,37	-0,97	-0,62			
JUNIO	100,51	99,73	99,89		-0,38	-0,18	0,59		1,84	-0,51	1,94		1,93	-0,77	0,16			
JULIO	100,28	99,04	100,05		-0,23	-0,69	0,16		1,60	-1,20	2,10		1,72	-1,23	1,01			
AGOSTO	100,40	98,40	100,09		0,12	-0,65	0,04		1,73	-1,84	2,15		1,98	-2,00	1,72			
SETIEMBRE	100,43	97,89	100,10		0,03	-0,52	0,01		1,76	-2,35	2,16		2,00	-2,54	2,26			
OCTUBRE	100,30	97,90	100,22		-0,13	0,02	0,12		1,63	-2,34	2,28		2,10	-2,39	2,37			
NOVIEMBRE	100,11	97,96	100,04		-0,20	0,06	-0,18		1,43	-2,28	2,10		1,87	-2,14	2,12			
DICIEMBRE	100,24	97,99	100,00		0,14	0,02	-0,04		1,57	-2,25	2,06		1,57	-2,25	2,06			

1/ Respecto al mismo mes del año anterior.  
Fuente: Instituto Nacional de Estadística e Informática

**Cuadro 9**  
**Índice de Precios al Consumidor de Lima Metropolitana sin Alimentos y Energía**  
 (Base 2009 = 100)

Año	Mes	IPC	Alimentos y bebidas	Energía					IPC sin alimentos y energía			
				Gasolina 1/	GLP doméstico	Otros combustibles 2/	Gas natural para la vivienda	Electricidad	Índices	Var %		
2012	Marzo	108,09	112,35	138,85	109,15	108,20	100,01	105,81	104,6	0,57	2,47	
	Abril	108,66	113,32	140,24	109,05	108,81	99,15	105,81	105,0	0,32	2,48	
	Mayo	108,70	113,27	140,21	108,79	109,79	100,36	103,33	105,2	0,23	2,59	
	Junio	108,66	112,97	139,47	109,08	109,79	99,86	103,33	105,3	0,13	2,46	
	Julio	108,76	113,30	132,13	110,00	110,55	100,39	102,00	105,5	0,16	2,42	
	Agosto	109,31	114,36	132,22	110,87	111,13	99,13	103,70	105,7	0,15	2,44	
	Setiembre	109,91	115,86	136,62	110,74	111,73	98,27	103,42	105,6	-0,04	2,14	
	Octubre	109,73	115,46	136,48	110,74	112,03	98,12	103,34	105,6	-0,04	1,99	
	Noviembre	109,58	115,09	131,15	111,44	111,98	95,91	103,63	105,7	0,07	1,92	
	Diciembre	109,86	115,30	128,89	112,70	112,47	96,67	102,85	106,1	0,40	1,91	
	2013	Enero	109,99	115,51	128,82	113,45	112,85	97,58	103,14	106,1	0,04	2,09
		Febrero	109,89	114,69	131,77	113,68	112,88	96,39	105,46	106,3	0,18	2,20
Marzo		110,89	115,58	136,51	113,50	113,26	98,24	106,32	107,3	0,95	2,59	
Abril		111,17	116,23	132,21	113,41	113,73	98,31	106,37	107,5	0,15	2,41	
Mayo		111,38	116,93	129,89	113,80	114,24	97,45	102,43	107,6	0,15	2,33	
Junio		111,67	117,25	130,51	114,14	114,77	98,94	104,57	107,8	0,16	2,35	
Julio		112,29	118,20	133,64	114,48	115,41	103,33	105,76	108,1	0,28	2,48	
Agosto		112,90	119,20	138,39	114,73	116,09	104,11	108,52	108,3	0,14	2,46	
Setiembre		113,02	119,25	139,69	116,52	116,82	104,86	109,02	108,4	0,08	2,58	
Octubre		113,06	119,29	135,19	116,66	117,64	102,89	109,13	108,5	0,13	2,76	
Noviembre		112,82	118,36	133,23	117,40	117,76	104,62	109,14	108,7	0,19	2,89	
Diciembre		113,00	117,87	137,80	118,31	117,90	105,83	109,26	109,2	0,48	2,97	
2014	Enero	113,36	118,79	139,86	120,06	118,16	105,19	107,32	109,3	0,03	2,95	
	Febrero	114,04	119,78	141,98	120,18	118,84	105,80	112,83	109,5	0,19	2,96	
	Marzo	114,63	119,86	145,42	121,23	120,06	107,07	113,49	110,3	0,78	2,78	
<b>Var. % mes</b>		<b>0,52</b>	<b>0,07</b>	<b>2,42</b>	<b>0,87</b>	<b>1,03</b>	<b>1,19</b>	<b>0,58</b>	<b>0,78</b>			

1/ Comprende: Lubrificantes, gasolina, gas licuado de petróleo vehicular, gas natural vehicular y petróleo diesel.

2/ Combustible sólido: Carbón de palo.

Fuente: Instituto Nacional de Estadística e Informática.

# Ficha Técnica

## Índice de Precios al Consumidor a Nivel Nacional

**Definición.** El Índice de Precios al Consumidor a Nivel Nacional (IPCN), es un indicador estadístico que mide el comportamiento promedio de precios, de un periodo a otro, de un conjunto de productos (bienes y servicios) consumidos habitualmente por un grupo de familias con diversos niveles de ingreso a nivel nacional y en un momento determinado del tiempo.

**Encuesta Nacional de Presupuestos Familiares (ENAPREF).** El Instituto Nacional de Estadística e Informática, después de 15 años ha efectuado la Encuesta Nacional de Presupuestos Familiares, entre mayo 2008 y abril 2009, cuyo principal objetivo fue la actualización de la estructura del consumo de los hogares a nivel nacional. En tal sentido, la Encuesta Nacional de Presupuestos Familiares es el soporte del índice de precios al consumidor, al constituir el insumo fundamental para la **identificación de los bienes y servicios que son consumidos en las 26 principales ciudades del país.**

La encuesta entrevistó a 33 362 viviendas, durante un año; mediante entrevista directa a los jefes y miembros de hogares y se ejecutó en las 26 ciudades más importantes del país, constituidas por 24 capitales de Departamento y las ciudades de Chimbote y Tarapoto.

### Principales características del Índice de Precios al Consumidor a nivel Nacional:

**Cobertura Geográfica.** El índice está referido al área urbana de 26 principales ciudades, que incluye veinticuatro ciudades capitales de departamento y dos ciudades no capitales con mayor dinámica económica y poblacional (Chimbote y Tarapoto).

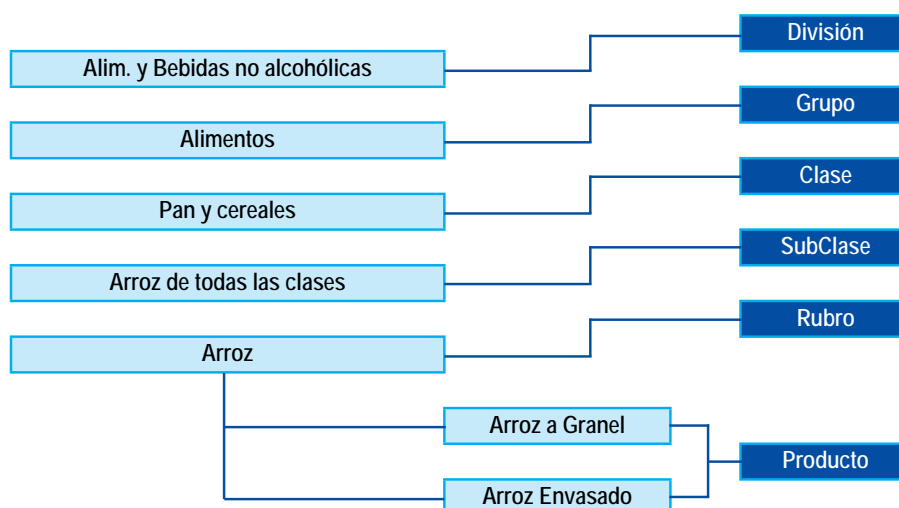
**Periodo base.** El periodo base del nuevo índice de precios al consumidor a nivel nacional, se ha establecido como diciembre 2011 = 100. En tal sentido, todos los índices corrientes que se calculen, mostrarán su evolución respecto a ese periodo base.

**Periodo de referencia de las ponderaciones.** Las ponderaciones están referidas a la importancia relativa de los gastos en bienes y servicios del consumo final declarados por los hogares en la Encuesta Nacional de Presupuestos Familiares 2008-2009.

**Periodicidad.** Se elaborará y publicará en forma mensual a partir de enero 2012, según lo establecido en la Ley 29438.

**Actualización y selección de los bienes de la canasta familiar a nivel ciudades.** Para elaborar el Índice de Precios al Consumidor, es necesario conocer los bienes y servicios que consumen las familias de los diferentes estratos en cada ciudad, en un periodo base, seleccionando a un conjunto de bienes y servicios que corresponden a un promedio del consumo de los habitantes de la ciudad. Al existir imposibilidad técnica y financiera de hacer seguimiento a los precios de todos los productos que adquiere la población, se seleccionó aquellos más representativos en el gasto y frecuencia relativa de consumo de los hogares para el seguimiento de precios mensual.

**Composición del Gasto Familiar.** El Instituto Nacional de Estadística e Informática, adoptando el criterio de comparabilidad internacional, utilizó la Clasificación del Consumo Individual por finalidades (CCIF), para los bienes y servicios seleccionados en 12 divisiones, desagregadas en grupos, clases, subclases, rubros y productos.



**Canasta de consumo nacional.** La canasta de consumo agregada a nivel nacional está conformada por todos los productos seleccionados que integran los IPC, tanto de Lima Metropolitana como de las 25 principales ciudades del país. Esta canasta incorpora bienes y servicios que han adquirido representatividad

en el consumo de los hogares por diversas razones, entre ellas:

- Preferencias o hábitos regionales de consumo
- Productos de alta tecnología
- Modificación de los precios relativos

**REPRESENTATIVIDAD DEL GASTO DE LAS CIUDADES EN  
EL GASTO NACIONAL**  
(Base Dic 2011=100,0)

CIUDAD	PONDERACIÓN
ABANCAY	0,335
AREQUIPA	5,113
AYACUCHO	0,715
CAJAMARCA	1,145
CHACHAPOYAS	0,136
CHICLAYO	2,582
CHIMBOTE	2,053
CUSCO	2,79
HUANCAVELICA	0,196
HUANCAYO	1,925
HUANUCO	0,801
HUARAZ	0,593
ICA	1,333
IQUITOS	1,982
LIMA	65,372
MOQUEGUA	0,301
MOYOBAMBA	0,632
PASCO	0,347
PIURA	2,054
PUCALLPA	1,33
PUERTO MALDONADO	0,472
PUNO	0,771
TACNA	1,567
TARAPOTO	0,262
TRUJILLO	4,631
TUMBES	0,561

**Estructura de Ponderaciones del IPC a Nivel Nacional.** El total de la suma de los gastos de las 26 ciudades de la Encuesta Nacional de Presupuestos Fa-

miliares, por 6 niveles de desagregación, se expresará con la nomenclatura de la Clasificación del Consumo Individual por finalidades - CCIF

DIVISIONES	PONDERACIÓN (%)
<b><u>ÍNDICE GENERAL</u></b>	<b><u>100.000</u></b>
1. ALIMENTOS Y BEBIDAS NO ALCOHÓLICAS	27,481
2. BEBIDAS ALCOHÓLICAS Y TABACO	1,143
3. PRENDAS DE VESTIR Y CALZADO	5,764
4. ALOJAMIENTO, AGUA, ELECTRICIDAD , GAS Y OTROS COMBUSTIBLES	8,296
5. MUEBLES, ARTÍCULOS PARA EL HOGAR Y LA CONSERVACIÓN DEL HOGAR	5,241
6. SALUD	3,202
7. TRANSPORTE	12,444
8. COMUNICACIONES	3,659
9. RECREACIÓN Y CULTURA	4,945
10. EDUCACIÓN	8,360
11. RESTAURANTES Y HOTELES	12,772
12. BIENES Y SERVICIOS DIVERSOS	6,693

Con fines comparativos se presenta la estructura de ponderaciones según grandes grupos de consumo

GRANDES GRUPOS DE CONSUMO	PONDERACIÓN (%)
<b>ÍNDICE GENERAL</b>	<b>100.000</b>
1. ALIMENTOS Y BEBIDAS	41,141
2. VESTIDO Y CALZADO	5,686
3. ALQUILER DE VIVIENDA, COMBUSTIBLES Y ELECTRICIDAD	8,392
4. MUEBLES, ENSERES Y MANTENIMIENTO DE LA VIVIENDA	5,353
5. CUIDADOS Y CONSERVACIÓN DE LA SALUD	3,398
6. TRANSPORTES Y COMUNICACIONES	15,599
7. ESPARCIMIENTO, SERVICIOS CULTURALES Y DE ENSEÑANZA	13,758
8. OTROS BIENES Y SERVICIOS	6,673

**Método general de cálculo del Índice de Precios al Consumidor a Nivel Nacional (IPCN).** El Índice de Precios al Consumidor a Nivel Nacional (IPCN), constituye un indicador orientado a medir la evolución de precios a partir del comportamiento de los IPC de las principales ciudades del país. Esta variación de precios, que experimenten los productos expresados mediante sus respectivos índices en las diferentes canastas departamentales, constituye el insumo básico para medir en forma agregada la variación de los precios en el ámbito nacional.

En una primera etapa del cálculo del IPCN, se determina la importancia relativa o ponderación de cada producto en la matriz de gastos para el periodo base. Este gasto ha sido previamente actualizado con la variación de precios al periodo base diciembre 2011.

En la segunda etapa, se determinan los índices nacionales por producto, a partir de los índices que se calculan mensualmente en cada IPC de las ciudades. Su formulación es la siguiente:

$$IN_{i,t/0} = \frac{\sum_{j=1}^m I_{ij,t} \times w_{ij,0}}{\sum_{j=1}^m w_{ij,0}}$$

Donde,

$N_{i,t/0}$	:	Índice nacional del producto "i", en el periodo "t" respecto a la base "0".
$I_{ij,t}$	:	Índice del producto "i", en la ciudad "j", para el periodo "t"
$w_{ij,0}$	:	Ponderación del producto "i", en la ciudad "j", para el periodo base "0"
$\sum_{j=1}^m w_{ij,0}$	:	Ponderación nacional del producto "i", en el periodo base "0"

Una vez obtenidos los índices nacionales por producto, se pasa a la etapa final que consiste en calcular el índice

general, que es la sumatoria del producto de cada índice por su respectiva ponderación; siendo su formulación la siguiente:

$$IPCN_{t/0} = \sum_{i=1}^n (IN_{i,t/0} * W_{i,0})$$

$$W_{i,0} = \sum_{j=1}^m w_{ij,0}$$

Donde,

$IPCN_{t/0}$	:	Índice de precios al consumidor a nivel nacional del periodo "t" respecto a la base "0"
$W_{i,0}$	:	Ponderación nacional del producto "i", en el periodo base "0"
$\sum_{i=1}^n W_{i,0}$	=	100

## Índice de Precios al Consumidor de Lima Metropolitana

Es un Indicador económico que muestra las variaciones de precios que en promedio tiene un grupo seleccionado de bienes y servicios, habitualmente consumidos por las familias, mediante el seguimiento mensual de sus precios.

El INEI, a partir de enero de 2010, elabora y publica el Índice de Precios al Consumidor (IPC) de Lima Metropolitana con el nuevo año base 2009, sustituyendo al calculado con base diciembre 2001 como período de referencia de los precios. Este cambio se enmarca dentro de los objetivos del Programa de Actualización de las Estadísticas Macroeconómicas que viene ejecutando el Instituto, con el propósito de actualizar el año base de las cuentas nacionales y de los indicadores coyunturales, adoptando en su elaboración los nuevos manuales internacionales del Sistema de Cuentas Nacionales, del Índice de Precios y de la Balanza de Pagos, elaborados por las Naciones Unidas y el Fondo Monetario Internacional, respectivamente.

Asimismo, los organismos internacionales recomiendan la actualización periódica del año base del IPC con el fin de mantener y mejorar la calidad y representatividad de este indicador, motivado por los cambios que experimentan las economías de los países al transcurrir los años.

**Encuesta Nacional de Presupuestos Familiares (ENAPREF).** El INEI, después de 15 años (Enaprom 1993-94), ha efectuado la Encuesta Nacional de Presupuestos Familiares (ENAPREF) entre mayo 2008 y abril 2009, en el marco de actualización de las principales variables macroeconómicas (Censo de Población y Vivienda y Censo Económico).

Durante la ejecución de la encuesta, se visitó una muestra de aproximadamente 36,000 viviendas a nivel nacional y de 6900 en el área metropolitana de Lima, a las cuales le fueron aplicados cuestionarios de

gastos diarios, mensuales, trimestrales y anuales, cuyo procesamiento ameritó cerca de casi 2 años de continuo trabajo.

La Encuesta Nacional de Presupuestos Familiares, además de su principal objetivo histórico que es la recolección de información detallada sobre los gastos de consumo de los hogares para utilizarlos en la actualización de las ponderaciones de la canasta familiar del IPC, provee:

- Información sobre ingresos,
- Tenencia o propiedad de bienes de consumo durables
- Información básica sobre la vivienda y
- Principales características demográficas y socioeconómicas.

**Nueva estructura de consumo de los hogares de Lima Metropolitana.** Con los resultados de esta investigación, se ha elaborado la nueva composición y estructura de ponderaciones de la canasta familiar de Lima Metropolitana, que tendrá como base al año 2009, lo que ha permitido confirmar los cambios que se han registrado en los patrones de consumo de las familias, producto de las nuevas tecnologías y de las transformaciones económicas que ha experimentado nuestro país, en los últimos años.

Para la obtención de esta estructura, se ha considerado la totalidad de los gastos efectivos de mercado de los hogares, (no se incluye autoconsumo, autosuministro, pago en especie, ni las imputaciones de alquiler de vivienda propia). Al existir imposibilidad técnica y financiera de hacer seguimiento a los precios de todos los productos que fueron adquiridos por la población, se seleccionó aquellos más representativos en el gasto y frecuencia relativa de consumo de los hogares, para el seguimiento de precios mensual, quedando elegidos 532 productos, los cuales representan el 93% del gasto de consumo total, ordenado por la Clasificación del Consumo Individual por Finalidades (CCIF), pero para fines comparativos se continuará con la clasificación anterior según grandes grupos de consumo.

GRUPOS DE CONSUMO	PONDERACIÓN	
	Base Dic. 2001	Base Dic. 2009
	ENAPROM Oct. 1993 - Set. 1994	ENAPREF May. 2008 - Abr. 2009
<b>ÍNDICE GENERAL</b>	<b>100.00</b>	<b>100.00</b>
1. Alimentos y Bebidas	47,545	37,818
2. Vestido y Calzado	7,488	5,380
3. Alquiler de Vivienda, Combustibles y Electricidad	8,845	9,286
4. Muebles, Enseres y Mantenimiento de la Vivienda	4,949	5,753
5. Cuidados y Conservación de la Salud	2,904	3,690
6. Transportes y Comunicaciones	12,409	16,455
7. Esparcimiento, Servicios Culturales y de Enseñanza	8,820	14,930
8. Otros Bienes y Servicios	7,040	6,688

Definida la estructura de principales productos que conforman la canasta familiar, se realizó la Encuesta de Especificaciones de artículos, a fin de determinar la variedad específica más consumida por los hogares, obteniendo su descripción y características, como es la marca, modelo, tamaño, peso, unidad de medida, calidad, origen, material, forma, envase y otras características que permiten distinguir al producto de cualquier otro. Esta encuesta de especificaciones es muy importante porque permite obtener la representatividad de las marcas de los productos que han cambiado en el tiempo, desapareciendo algunas, y apareciendo otras que han ganado preferencia, existiendo además modificaciones en el sistema de comercialización, por una mayor participación de los supermercados.

Entre los productos incorporados al nuevo IPC 2009 debido al avance de la tecnología tenemos: notebook, reproductor portátil de sonido, memoria móvil externa (usb), teléfono móvil, tarjetas para telefonía fija y móvil y recargas virtuales para teléfonos móviles y servicio de consumo de Internet.

Entre otros productos que han ingresado a la nueva canasta familiar tenemos: servicio de vigilancia y seguridad de la vivienda, cuota por mantenimiento administrativo de edificio, gas natural y gas licuado de petróleo vehiculares, thermas, vajilla descartable, pasaje en mototaxi, comida y servicio de limpieza para mascotas. Así también, algunos alimentos como: brócoli, menestras y verduras sancochadas, cereales procesados (flakes), agua de mesa, bebidas hidratantes y refrescos envasados, entre otros.

Luego, se elaboró el diseño muestral de establecimientos minoristas para la obtención del número de observaciones por producto y su periodicidad de captación, considerando la experiencia institucional y las recomendaciones de organismos internacionales.

Finalmente, el INEI para el cálculo del IPC, ha incrementado la cobertura de información, que asegura la representatividad de los establecimientos comerciales y de servicios, donde realizan sus compras los consumidores. Para el mes de enero de 2010, se han recogido precios en más de 7800 establecimientos comerciales, 42 mercados de abastos, 6 automercados, 617 viviendas alquiladas, entre otros, captando alrededor de 41,900 datos a lo largo de todo el mes de medición.

### Índice de Precios al Por Mayor a Nivel Nacional

El Índice de Precios al Por Mayor a Nivel Nacional (IPM) a partir de enero 2014, se calcula con nueva base diciembre 2013 =100, esta actualización fue necesaria por los cambios en la economía, el continuo avance de

la tecnología y nuevos procesos de producción utilizados por las empresas. Este indicador incorpora una nueva canasta de productos, ponderaciones y un mayor nivel de desagregación.

### Definición

Es un indicador económico, que registra la variación de precios en el tiempo de un conjunto de bienes que se transan en el canal de comercialización mayorista a nivel nacional; incluye en su composición bienes de demanda intermedia, bienes de consumo final y bienes de capital, clasificados por su origen en nacionales e importados y de acuerdo a tres sectores productivos: agropecuario, pesca y manufactura. Este índice solo considera los precios de los bienes que se transan en el mercado interno, tanto de productos nacionales como los importados.

### Fuentes de información

En el sector agropecuario, la información básica es proporcionada por el Ministerio de Agricultura (MINAG) a través de la Oficina de Estudios Económicos y Estadísticos de la Unidad de Estadística; la estadística pesquera, proviene del Ministerio de la Producción-Vice Ministerio de Pesquería, con información de desembarque de recursos hidrobiológicos del año 2007; y para el sector manufactura la información se trabajó en función a los resultados del IV Censo Nacional Económico 2008 (IV CENEC), en el marco del cambio de año base 2007, respecto al Valor Bruto de Producción (VBP) por actividad económica.

También se contó con la información de las partidas arancelarias 2007, proporcionado por la Superintendencia Nacional de Aduanas y de Administración Tributaria (SUNAT).

### Características del Índice de Precios al Por Mayor

- El periodo de referencia de las ponderaciones del índice, corresponde a la temporalidad de la base durante el cual se han compilado los datos utilizados para construir la base de un número índice, que puede ser un periodo mensual o anual. Las cuentas nacionales lo fijaron como 2007=100. Esta información proviene del IV CENEC 2008.
- El periodo de referencia del índice, constituye el periodo base (diciembre 2013) contra el cual se comparan los precios de los periodos siguientes.
- El periodo de referencia de los precios, corresponde a los precios base contra el cual se comparan los precios de los periodos siguientes. Para este caso es diciembre 2013.

### Canasta de bienes del IPM

La canasta del IPM está representada por un conjunto de bienes que son comercializados por los establecimientos

productores o mayoristas. La canasta está compuesta por varios niveles; siendo, el nivel más agregado el origen: que puede ser nacional o importado; luego se desagregan en sectores: agropecuario, pesca y manufactura; cada sector esta agrupado por subsectores, y estos a su vez en grupos, clases, líneas, productos y llegando al nivel más desagregado que es la variedad específica.

### Productos y Nomenclatura

Para la selección de los productos agropecuarios y pesqueros se consideró el VBP, elaborado por la Dirección Nacional de Cuentas Nacionales (DNCN). Con respecto a la selección de bienes manufacturados se tuvo en cuenta las ventas internas más significativas que

registraron las empresas y establecimientos a nivel nacional en el IV CENEC 2008; y para los bienes de origen importado se consideró aquellas partidas arancelarias del año 2007 (por clase CIU) más representativas en cuanto a su valor CIF de importación, validado además con la frecuencia mensual de importación hasta el año 2010.

### Ponderaciones

Para calcular la estructura de ponderaciones, tanto de origen nacional como importado, se contó con la información del VBP 2007 por clase CIU revisión 4, del cuadro de la cuenta de industria 2007; la Tabla Insumo Producto 2007 (TIP), y las ventas internas del IV CENEC 2008, trabajadas por la DNCN. Así también, las partidas arancelarias 2007 proporcionadas por la SUNAT.

ESTRUCTURA DE LA CANASTA DEL  
ÍNDICE DE PRECIOS AL POR MAYOR A NIVEL NACIONAL  
BASES: 1994 Y DICIEMBRE 2013

NIVEL DE DESAGREGACIÓN	PONDERACIÓN (%)	
	BASE 1994	BASE DICIEMBRE 2013
<b>Índice General</b>	<b>100,00</b>	<b>100,00</b>
<b>Productos Nacionales</b>	<b>78,33</b>	<b>75,92</b>
Agropecuario	14,07	10,55
Pesca	0,73	0,63
Manufactura	63,53	64,74
<b>Productos Importados</b>	<b>21,67</b>	<b>24,08</b>
Agropecuario	1,45	1,28
Manufactura	20,22	22,80

Fuente: Instituto Nacional de Estadística e Informática.

### Características principales del Índice de Precios al Por Mayor

#### - Número de productos

La nueva canasta del Índice de Precios al Por Mayor (IPM) contiene 460 productos, del cual 335 productos son nacionales y 125 son importados. Asimismo, se han incorporado 115 productos nuevos, que se reparten en 88 productos nacionales y 27 productos importados, en tanto que, se excluyeron de la canasta anterior 45 productos.

#### - Cobertura Geográfica

La cobertura del Índice de Precios al Por Mayor es a nivel nacional, tanto para los productores e importadores.

#### - Periodicidad

La frecuencia del cálculo del Índice de Precios al Por Mayor es mensual, difundiéndose en el primer día del mes siguiente al de referencia.

### Índice a nivel de producto e índice general

El IPM, se calcula por el método de Laspeyres, con la aplicación de esta fórmula se construye índices que son promedio geométrico ponderado de índices elementales de variedades (o relativos de precios) multiplicados por la importancia relativa o ponderación del período base.

$$I_{i,t/0} = \sqrt[m]{\prod_{r=1}^m \frac{P_{ijr,t}}{P_{ijr,0}}} \times 100$$

#### Notación:

- $I_{i,t/0}$  : Índice del producto i del periodo actual t respecto al periodo base 0.
- $P_{ijr,t}$  : Precio del informante "r" en la variedad específica "j" del producto "i", en el período actual "t".
- $P_{ijr,0}$  : Precio del informante "r" en la variedad específica "j", del producto "i", en el período base 0.
- m : Número de informantes.



Con el índice a nivel de producto multiplicado por su ponderación en forma aditiva, se calcula el Índice General.

$$I_{i\%} = \sum_{i=1}^n \sqrt[m]{\prod_{r=1}^m \frac{P_{ijr,t}}{P_{ijr,0}}} \cdot \left( \frac{P_{i0} Q_{i0}}{\sum_{i=1}^n P_{i0} Q_{i0}} \right) = \sum_{i=1}^n I_{i,\%} \cdot W_{i0}$$

Dónde:

- $I_{i\%}$  : Índice General en el período "t", respecto al período base "0".  
 $P_{ijr,t}$  : Precio del informante "r" en la variedad específica "j" del producto "i", en el período actual "t".  
 $P_{ijr,0}$  : Precio del informante "r" en la variedad específica "j", del producto i, en el período base 0.  
 $Q_{i0}$  : cantidad consumida del producto "i" en el período base "0"  
 $N$  : número total de productos  
 $W_{i,0}$  : Ponderación del producto "i".

### Índice de Precios de Maquinaria y Equipo

El Índice de Precios de Maquinaria y Equipo hasta fines del año 2013 se ha calculado con base 1994. A partir de enero 2014 el nuevo periodo base será diciembre 2013 = 100; esta actualización fue necesaria por los cambios en la economía, el continuo avance de la tecnología y nuevos procesos de producción utilizados por las empresas. Este indicador incorpora una nueva canasta de productos, ponderaciones y un nivel de desagregación mayor; a fin de ser un índice confiable en la toma de decisiones.

#### **Definición**

El Índice de Precios de Maquinaria y Equipo (IPME), es un indicador económico cuya característica es registrar la variación de precios de un conjunto representativo de bienes de capital, de origen nacional e importado que son comercializados en el país, los cuales son utilizados por las empresas en el proceso de producción.

#### **Fuente de información**

Las fuentes de información utilizadas para las tareas del cambio de periodo base fueron: El IV Censo Nacional Económico 2008, del cual se tomó los datos correspondientes a las ventas internas del año 2007 de los principales bienes de capital de origen nacional que declararon las empresas. Además se utilizaron, la Tabla Insumo Producto, el Valor Bruto de Producción, ambas elaboradas por la Dirección Nacional de Cuentas Nacionales; y la Superintendencia Nacional de Aduanas y de Administración Tributaria con información de las partidas arancelarias del año 2007 (por clase CIU) más representativas en cuanto a su valor CIF de importación, validado con la frecuencia mensual de importación hasta el año 2010.

### **Características del Índice de Precios de Maquinaria y Equipo**

- El periodo de referencia de las ponderaciones del índice corresponde al año 2007, que proviene de la información del IV CENEC 2008 y de las Cuentas Nacionales.
- El periodo de referencia del índice, constituye el periodo base (diciembre 2013 = 100) contra el cual se comparan los precios siguientes.
- El periodo de referencia de los precios es el mes de diciembre 2013.

#### **Canasta de bienes del IPME**

La canasta del IPME está compuesta por un conjunto de bienes de capital, de origen nacional e importado que han sido seleccionados por su representatividad y por su importancia para las empresas en el proceso de producción.

#### **Ponderaciones**

Para determinar la estructura de ponderaciones, se contó con la información del Valor Bruto de Producción (VBP) 2007 proveniente de las Cuentas Nacionales, el IV Censo Nacional Económico 2008, del cual se tomó los datos correspondientes a las ventas internas del año 2007 y los valores CIF mensuales de las Partidas Arancelarias de Importación del año 2007 hasta el 2010, de la Superintendencia Nacional de Aduanas y de Administración Tributaria. Se ha trabajado en total 27 CIU (Revisión 4), correspondientes a maquinaria y equipo.

**ESTRUCTURA DE LA CANASTA DEL ÍNDICE DE PRECIOS DE MAQUINARIA Y EQUIPO  
BASES: 1994 Y DICIEMBRE 2013**

NIVEL DE DESAGREGACIÓN	PONDERACIÓN (%)	
	BASE 1994	BASE DICIEMBRE 2013
<b>Índice General</b>	<b>100,00</b>	<b>100,00</b>
<b>Maquinaria y Equipo Nacional</b>	<b>43,05</b>	<b>27,85</b>
Maquinaria y Equipo para la Agricultura	1,76	0,48
Maquinaria y Equipo para la Industria	22,00	16,88
Maquinaria y Equipo para el Transporte	14,07	8,45
Otra Maquinaria y Equipo	5,22	2,04
<b>Maquinaria y Equipo Importado</b>	<b>56,95</b>	<b>72,15</b>
Maquinaria y Equipo para la Agricultura	1,18	1,23
Maquinaria y Equipo para la Industria	29,12	42,47
Maquinaria y Equipo para el Transporte	22,28	24,99
Otra Maquinaria y Equipo	4,37	3,46

Fuente: Instituto Nacional de Estadística e Informática.

### Características principales del IPME

- **Número de productos**  
La nueva canasta IPME contiene 85 bienes; de las cuales 40 son bienes de capital de origen nacional y 45 son de origen importado (del total 19 son productos nuevos); además está compuesta por 142 variedades específicas, a este nivel no presenta ponderación.
- **Periodicidad**  
La frecuencia del cálculo del IPME es mensual, el INEI capta precios para este índice entre los días 18 y 22 de cada mes.
- **Cobertura Geográfica**  
La cobertura geográfica del IPME, es a nivel de Lima Metropolitana y los informantes son las empresas comercializadoras y distribuidoras de bienes de capital.

#### Fórmula de cálculo

El IPME con base diciembre 2013 = 100, se calcula con la fórmula de Laspeyres, con la aplicación de esta fórmula se construye índices que son promedio geométrico ponderado de índices elementales de productos o relativos de precios, multiplicados por la ponderación correspondiente al periodo base.

### Índice a nivel de Producto

$$I_{i,t/\%} = \sqrt[k]{\prod_{s=1}^k \frac{P_{irs,t}}{P_{irs,0}}} \times 100$$

#### Notación:

- $I_{i,t/0}$  : Índice del producto "i" del periodo actual "t" respecto al periodo base 0.
- $P_{irs,t}$  : Precio del informante "s" en la variedad específica "r" del producto "i", en el período actual "t".
- $P_{irs,0}$  : Precio del informante "s" en la variedad específica "r", del producto "i", en el período base 0.
- k : Número de informantes.

Con este índice a nivel de producto, se calcula el índice general, afectándolo con su correspondiente ponderación en forma aditiva de la manera siguiente:

$$I_{i\%} = \sum_{i=1}^n \sqrt[k]{\prod_{s=1}^k \frac{P_{irs,t}}{P_{irs,0}}} \cdot \left( \frac{P_{i0} Q_{i0}}{\sum_{i=1}^n P_{i0} Q_{i0}} \right) = \sum_{i=1}^n I_{i,\%} \cdot W_{i0}$$

**Donde:**

- $I_{i0}$  : Índice General en el período "t", respecto al período base "0".
- $P_{irs,t}$  : Precio del informante "s" en la variedad específica "r" del producto "i", en el período actual "t".
- $P_{irs,0}$  : Precio del informante "s" en la variedad específica "r", del producto i, en el período base 0.
- $Q_{i0}$  : Cantidad consumida del producto "i" en el período base "0".
- $N$  : Número total de productos.
- $W_{i0}$  : Ponderación del producto.

**Índice de Precios de Materiales de Construcción**

El Índice de Precios de Materiales de Construcción (IPMC) se ha venido calculando con periodo base 1994 desde el año 1999; anteriormente formaba parte del Índice de Precios de Bienes del Activo Fijo (IPBAF), siendo sus componentes Maquinaria y Equipo y Nuevas Construcciones.

Debido a los cambios en la estructura productiva del país, al crecimiento diferencial de los precios y a la diversificación de consumo de los productos para la construcción, fue necesaria la actualización de la canasta de productos y las ponderaciones. En el caso IPMC, a partir de enero 2014 será calculado con periodo base diciembre 2013 = 100.

Este índice incorpora algunas variantes en la canasta y estructura de ponderaciones fundada en el VBP del año 2007 de las Cuentas Nacionales; su resultado es importante para actualizar cualquier valor monetario relacionado con el sector de la construcción.

**Definición**

El Índice de Precios de Materiales de Construcción (IPMC), es el indicador económico y estadístico que muestra la variación en los precios de los principales materiales de construcción que se utilizan en la actividad constructora del país.

**Fuente de información**

Las principales fuentes de información utilizadas para las tareas del cambio de periodo base fue: La Tabla de Insumo Producto, Cuentas de Producción, el Valor Bruto de Producción (VBP) 2007 trabajadas por la Dirección Nacional de Cuentas Nacionales y el IV Censo Nacional Económico 2008, del cual se tomó los datos correspondientes a las ventas internas del

año 2007 de los principales productos que declararon las empresas; así como también las coordinaciones con las empresas mediante entrevista directa, vía telefónica o correo electrónico para obtener mayor detalle de los productos y validar la información del IV CENEC 2008.

**Características del Índice de Precios de Materiales de Construcción**

- El periodo de referencia de las ponderaciones del índice corresponde al año 2007, que proviene de la información del IV CENEC 2008 y de las Cuentas Nacionales.
- El periodo de referencia del índice, constituye el periodo base (diciembre 2013 = 100) contra el cual se comparan los precios siguientes.
- El periodo de referencia de los precios es el mes de diciembre 2013.

**Canasta de bienes del IPMC**

La canasta del IPMC está compuesta por un conjunto de insumos que son utilizados en la construcción y comercializados por empresas o distribuidoras.

**Productos y Nomenclatura**

Los productos para la nueva canasta fueron seleccionados teniendo en consideración su nivel de ventas internas, información proveniente del IV CENEC; el máximo nivel de desagregación del índice corresponde a la Variedad Específica.

**Ponderaciones**

Para determinar la estructura de ponderaciones, se utilizó el Valor Bruto de Producción (VBP) 2007 por clase CIIU (Revisión 4), así como las ventas internas proveniente del CENEC 2008. Se ha trabajado en total 14 CIIU (Revisión 4), correspondientes a materiales de construcción.

**ESTRUCTURA DE LA CANASTA DEL  
ÍNDICE DE PRECIOS DE MATERIALES DE CONSTRUCCIÓN  
BASES: 1994 Y DICIEMBRE 2013**

NIVEL DE DESAGREGACIÓN	PONDERACIÓN (%)	
	BASE 1994	BASE DICIEMBRE 2013
<b>Índice General</b>	<b>100,00</b>	<b>100,00</b>
Maderas	12,20	6,04
Tubos y Accesorios de Plástico	5,97	8,86
Suministros Eléctricos	3,67	7,78
Vidrios	3,55	1,15
Ladrillos	8,37	5,14
Mayólicas y Mosaicos	0,53	7,81
Aglomerantes	26,28	25,84
Agregados	9,97	6,06
Estructuras de Concreto y Armazones	11,22	9,75
Metálicos	18,24	21,57

Fuente: Instituto Nacional de Estadística e Informática.

### Características principales del IPMC

**- Número de productos**

La nueva canasta está compuesta por 50 productos; de los cuales 13 son nuevos, y 121 variedades específicas; a este nivel no presenta ponderación.

**- Cobertura Geográfica**

La cobertura geográfica del IPMC, es a nivel de Lima Metropolitana y los informantes son las empresas productoras, comercializadoras y distribuidoras.

**- Periodicidad**

La frecuencia del cálculo del indicador es mensual, el INEI, capta precios para este índice entre los días 18 y 22 de cada mes.

### Fórmula de cálculo

El IPM con base diciembre 2013 = 100, se calcula con la fórmula de Laspeyres, con la aplicación de esta fórmula se construye índices que son promedio geométrico ponderado de índices elementales de productos o relativos de precios, multiplicados por la ponderación correspondiente al periodo base.

### Índice a nivel de Producto

$$I_{i,t/0} = \sqrt[m]{\prod_{r=1}^m \frac{P_{ijr,t}}{P_{ijr,0}}} \times 100$$

**Notación:**

- $I_{i,t/0}$  : Índice del producto i del periodo actual t respecto al periodo base 0.
- $P_{ijr,t}$  : Precio del informante "r" en la variedad específica "j" del producto "i", en el periodo actual "t".
- $P_{ijr,0}$  : Precio del informante "r" en la variedad específica "j", del producto "i", en el periodo base 0.
- m : Número de informantes.

Con este índice a nivel de producto, se calcula el índice general, afectándolo con su correspondiente ponderación en forma aditiva de la manera siguiente:

$$I_{t/0} = \sum_{i=1}^n \sqrt[m]{\prod_{r=1}^m \frac{P_{ijr,t}}{P_{ijr,0}}} \cdot \left( \frac{P_{i0} Q_{i0}}{\sum_{i=1}^n P_{i0} Q_{i0}} \right) = \sum_{i=1}^n I_{i,t/0} \cdot w_{i0}$$

**Donde:**

- $I_{t/0}$  : Índice General en el periodo "t", respecto al periodo base "0".
- $P_{ijr,t}$  : Precio del informante "r" en la variedad específica "j" del producto "i", en el periodo actual "t".
- $P_{ijr,0}$  : Precio del informante "r" en la variedad específica "j", del producto i, en el periodo base 0.
- $Q_{i0}$  : cantidad consumida del producto "i" en el periodo base "0".
- N : número total de productos
- $w_{i0}$  : Ponderación del producto.